

## Sobre el género *Dorymyrmex* Mayr en la Argentina

Por el

Dr. A n g e l G A L L A R D O

Este género de hormigas dolícoderinas, abundantemente representado en la República Argentina y también en Chile, tiene una historia bastante complicada.

Fue fundado por Mayr en 1866 para las formas sexuales de una hormiga procedente de Mendoza, que se conservaban en el Museo de Halle, las que fueron descritas bajo el nombre de *Dorymyrmex flavescens* (1). Estas hormigas fueron coleccionadas probablemente por Burmeister en su viaje a la República Argentina durante los años 1857 a 1860, ya que depositó en el Museo Zoológico de Halle todas las colecciones que reunió en dicho viaje. Además en la obra que da los resultados de su viaje (2), dice: "Finalmente las hormigas son muy escasas en Mendoza, encontré aquí un pequeño *Dorylus* y dos *Formicinos* de coloración clara, pero no la gran *Atta Cephalotes* que en los territorios argentinos orientales es casi tan frecuente como en el Brasil". Los dos *Formicinos* (es decir hormigas de pecíolo uniarticulado) claros, deben ser probablemente las formas sexuales descritas por Mayr bajo el nombre de *Dorymyrmex flavescens*. Durante mucho tiempo ha sido uno de los problemas de la mirmecología saber cuáles son las obreras que corresponden a esta especie.

Se ha creído que pudiera ser la *Formica flavescens* de Fabricio y así la propone Wheeler como tipo de este género (3).

Pero el tipo de Fabricio es de Cayena y obrera, debiendo ser diferente de *Dorymyrmex* pues de su somera

- (1) Mayr, Mymecologische Beitrage, en: Sitz. Akad. Wiss. Wien. t. LIII, p. 494-5, 1866.
- (2) Burmeister. Reise durch die La Plata-Staaten, t. I, p. 317.
- (3) Ann. New York Acad. Sc. t. XXI, p. 162, 1911.

descripción se deduce que tiene una espina en el peciolo en vez de la epinoto que caracteriza a *Dorymyrmex* (4). Emery recibió de Mendoza obreras de *Dorymyrmex planidens* mezcladas con formas sexuales que correspondían a la descripción de *flavescens* y adelantó en 1905 (5) la opinión que *flavescens* serían las formas sexuales de *planidens*. El hallazgo en la Rioja de las verdaderas formas sexuales de *planidens*, descritas por Brethes (6), demostró la inexactitud de la opinión de Emery.

Por mi parte expresé la opinión en 1916 (7) de que las formas sexuales descritas bajo el nombre de *flavescens* debían corresponder a las obreras designadas por Emery con el nombre de *mucronatus*.

Me fundaba para ello en la comparación de las dimensiones entre las formas sexuales y las obreras de *planidens* con las de *flavescens* y *mucronatus* y además en la coincidencia con la breve descripción de Mayr, de los machos encontrados por Rovereto en el Chubut, conjuntamente con obreras de *mucronatus*, que describo y figuro en las páginas 35 a 37 de mi trabajo de 1916.

Esto ha sido hoy aceptado por Santschi que considera a *mucronatus* como una variedad de *flavescens* (8). Los caracteres genéricos de las obreras de *Dorymyrmex* fueron establecidos por Mayr en 1868 para las dos especies *planidens* y *tener* cuyas obreras eran conocidas (9). Dos años después incluye Mayr en este género (10) la *Prenolepis pyramica* descrita por Roger en 1863, que viene a ser así la especie más antigua del

(4) Forel, Formicides néotropiques. Mem. Soc. Ent. Belgique, t. XX p. 36, 1912.

(5) Emery, Formiche raccolte del Prof. F. Silvestri nell'Argentina, etc., Bull. Soc. Ent. Ital. t. XXXVII, p. 175 (En nota). 1905.

(6) Brethes, Sur les formes sexuelles de deux Dolichodérines en An. Mus. Nac. Hist. Nat. Buenos Aires, t. XXVI. p. 231. 1914.

(7) Gallardo, Subfamilia Dolicoderinas, Ibidem, t. XXVIII, p. 14 1916.

(8) Santschi.—Myrmicines, dolichodérines et autres formicides néotropiques, Bull. Soc. Vaud. Sc. Nat. t. LIV p. 367. 1922.

(9) Mayr.—Formicidae novae americanae, Annuar. Soc. Natur. Modena t. III. p. 165. 1868.

(10) Mayr.—Nene Formicidens, Verh. der. K. K. Zool. bot. Ges. Wien, t. XX. p. 947, 1870.

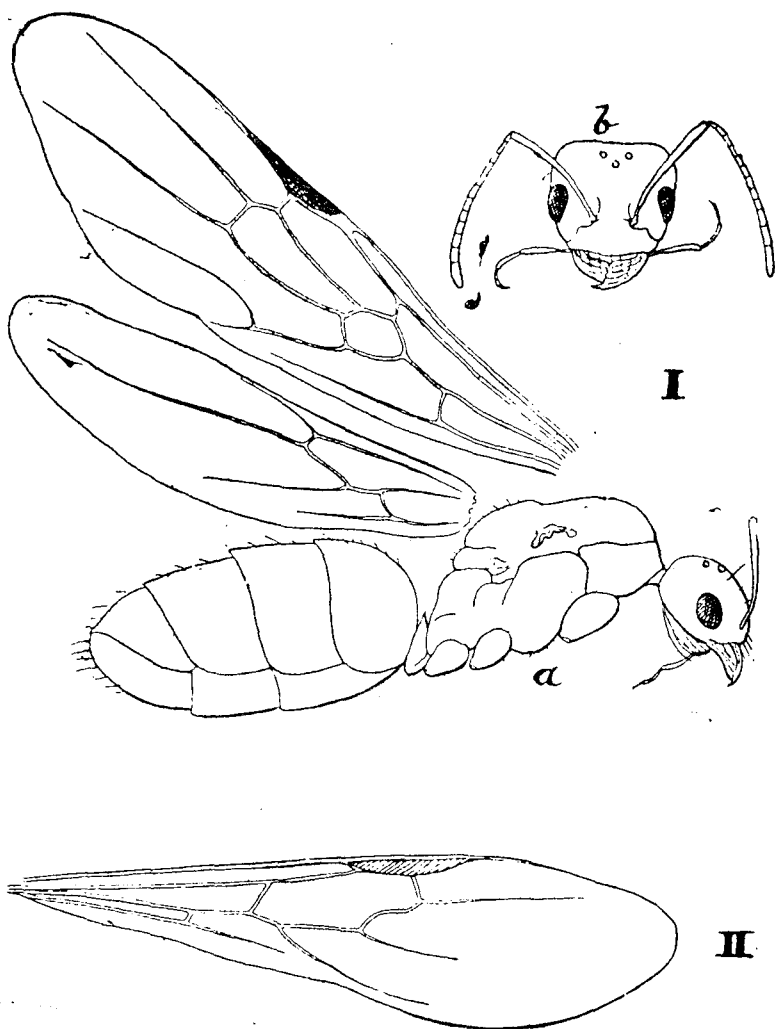


Fig. 27.

I.—Hembra de *Dorymyrmex*<sub>a</sub> (*Araucomyrmex*) *tener*: a) de perfil; b) cabeza de frente. Aumento más o menos 10 diámetros. Pueden observarse las dos células cubitales y la discoidal.

II.—Ala <sup>anterior</sup> inferior de la hembra de *Dorymyrmex pyranicus*. Aumento de 20 diámetros. Puede observarse la ausencia de la célula discoidal.

género. El estudio de las especies de este género progresa con lentitud hasta 1911, a partir de cuyo año y especialmente en 1912 se agregan por Forel y otros autores varias formas nuevas.

Como consecuencia de estos progresos Forel dividió el género en 1912 en dos subgéneros: *Psammomyrma* y *Conomyrma*, caracterizados el primero por su pecíolo nodiforme y largas ammoquetas (*planidens*, *mucronatus*, *ensifer*, *Bruchi*) el segundo por su pecíolo con escama ceneiforme (*exsanguis*, *Baeri*, *antarcticus*, *tener*, *thoracicus*, *pyramicus*, *Wolfflügeli*, *Steigeri*, *Carettei*, *breviscapis*, etc.) En 1919, estudiando las formas sexuales de *Dorymyrmex tener*, encontré que las hembras tienen en sus alas anteriores una celda discoidal, carácter que falta en las demás hembras del género. Creé así un nuevo género *Araucomyrmex* (11) caracterizado por los palpos maxilares muy largos y un pequeño cono obtuso epinotal en las obreras y el ala anterior de la hembra con dos celdas cubitales cerradas y celda discoidal, (fig. 27, I). Este género comprenderá la especie *tener* de Mayr, con la subespecie *Richteri* Forel y las variedades *depilittibia* y *chilensis*, también de Forel.

Este género ha sido aceptado por Wheeler (12) pero Santschi (13) encuentra en una revisión del género *Dorymyrmex* que es difícil separar las obreras de *tener* de las obreras de las otras especies con escama peciolar y psammóforo completo, lo que es exacto. Por otra parte Santschi encuentra que en varios ejemplares hembras de *flavescens* y *planidens* que él ha examinado existe un rudimento de celda discoidal, indicada por una recurrente incompleta.

Como resultado de su revisión llega a las siguientes conclusiones: 1.º) Las hembras no tienen más que una celda cubital y las hembras y obreras carecen de

(11) **Gallardo**.—Hormigas del Neuquén y Río Negro, An. Mus. Hist. Nat. Buenos Aires, t. XXX, p. 249-50 1919.

(12) **Wheeler**.—Keys to the genera and subgenera of Ants. Bull. Amer. Mus. Nat. Hist. t. XLV, p. 689. 1922.

(13) **Santschi**.—Myrmicines, dolichodérines et autres fomicides néotropiques, Bull. Soc. Vaud. Sc. Nat. t. LIV, p. 365-6. 1922.

psammóforo completo, es decir que las ammoquetas de la parte posterior de la gula faltan o son muy cortas. Comprende el subgénero *Conomyrma* Forel con *Dorymyrma pyramicus*, Roger como tipo (fig. 27, II).

2.º) Las hembras tienen dos celdas cubitales cerradas y las hembras y obreras un psammóforo completo, es decir que las ammoquetas posteriores alcanzan la base de las mandíbulas.

Este grupo lo divide Santschi en tres subgéneros:

A) Subgénero *Araucomyrma* Gallardo, caracterizado por una celda discoidal en la hembra y el nudo peciolar escamoso en las hembras y obreras. Tipo *D. tener* Mayr (fig. 27, I).

B) Subgénero *Ammomyrma* Santschi con el pecíolo como *Araucomyrma*, pero sin celda discoidal. Tipo *D. exsanguis* Forel.

C) Subgénero *Dorymyrma* Mayr. Pecíolo con nudo y el cono epinotal ordinariamente prolongado en espina. Ala de la hembra sin celda discoidal o con un bosquejo de celda discoidal. Tipo *D. flavescens* Mayr.

Encuentro conveniente esta división en subgéneros hecha por Santschi que resulta mucho más equilibrada que la de Forel y con los subgéneros más homogéneos. Acepto por consiguiente que mi género *Araucomyrma* pase a ser subgénero, pues es efectivamente muy difícil de separar por sus obreras y desconocemos todavía muchas formas sexuales de *Dorymyrma* para establecer la clasificación sobre la base de las nervaduras alares. De acuerdo con la división en subgéneros de Santschi pertenecen al subgénero *Dorymyrma* las especies siguientes: *planidens* Mayr, *flavescens* Mayr (= *mucronatus* Emery), *ensifer* Forel, *Bruchi* Forel, y *Morenoi* Bruch. Estas especies y sus variedades están comprendidas en los dilemas 1 a 5 de mi clave para la determinación de las obreras de *Dorymyr-*

*mex* de la República Argentina. Corresponden al subgénero *Psammomyrma* de Forel que ha pasado a ser sinónimo de *Dorymyrma* por tener las obreras de *planidens* (*mucronatus*), tipo del género, el pecíolo largo con nudo y largas psammoquetas que caracterizaban precisamente a *Psammomyrma*, según Forel. Al subgénero *Ammomyrma* pertenecen las especies *minutus* Emery, *exsanguis* Forel, *Baeri* André, *Gallardoi* Santschi, *antarcticus* Forel y *coniculus* Santschi y sus variedades. Se colocan en los dilemas 6 a 11 de mi clave.

El subgénero *Araucomyrma* sólo abarca a *tener* Mayr y sus subespecies y variedades (dilema 12 de mi clave).

Finalmente el subgénero *Conomyrma*, como lo define Santschi, comprende las especies, subespecies y variedades de *thoracicus* (Santschi), *Silvestrii* Gallardo, *pyramicus* (Roger), *Wolffhügeli* Forel, *Carettei* Forel, *pulchellus* Santschi y *bituber* Santschi.

Buenos Aires, Mayo de 1930.

