

Von Ihrer Königl. Hoheit der Prinzessin Therese
von Bayern auf einer Reise in Südamerika
gesammelte Insecten.

I. Hymenopteren.

a. Fourmis par Aug. Forel.

Le petit lot de fourmis de Colombie etc. récoltées par S. A. R. la Princesse Thérèse ne renfermait pas moins de 24 espèces, dont trois et une race nouvelles. Voici la liste:

1. *Ectatomma tuberculatum* Ltr. ♀ Forêt vierge, près de La Dorada. Colombie.
2. *Ectatomma ruidum* Roger ♀ Barranquilla, La Dorada, Cartagena; Colombie. Yaguachi; Ecuador.
3. *Eciton coecum* Ltr. ♂ Girardot, sur le Rio Magdalena. Colombie.
4. *Eciton Burchellii* Westw. (Forelii Mayr) ♀ La Popa, près Cartagena. Colombie.
5. *Eciton vagans* Oliv. ♀ Ceiba, sur le Rio Lebrija. Colombie.
6. *Atta sexdens* L. ♀ Barranca, sur le Rio Lebrija; Puerto Berrio, sur le Rio Magdalena. Colombie.
7. *Atta (Acromyrmex) nigra* Sm. ♀ Estero Salado, près de Guayaquil. Ecuador.
8. *Cryptocerus atratus* L. ♀ Forêt vierge, près de La Dorada. Colombie.
9. *Cryptocerus complanatus* Guérin ♀ Pris sur le vapeur du Magdalena près Zambrano. Colombie.
10. *Cryptocerus multispinus* Emery ♀ Sur le vapeur du Magdalena près Zambrano.
11. *Cryptocerus minutus* Fab. ♀ San Pablo, sur le Magdalena. Colombie.
12. *Cryptocerus grandinosus* Sm. r. *magdalenensis* n. st. ♀ San Pablo sur le Magdalena.
13. *Pogonomyrmex Theresiae* n. sp. ♀ Estero Salado près Guayaquil. Ecuador.
14. *Monomorium Pharaonis* L. Vapeur du Bas Magdalena. Colombie.
15. *Pseudomyrma Gebellii* n. sp. ♀ San Pablo, sur le Magdalena. Colombie.

16. *Pseudomyrma gracilis* Fab. ♀ San Pablo et vapeur sur le Magdalena. Colombie.
17. *Dorymyrmex tener* Mayr ♀ Coquimbo, côte du Chili.
18. *Azteca Theresiae* n. sp. ♀ Vapeur du Bas Magdalena. Colombie.
19. *Dolichoderus (Monacis) bispinosus* Oliv. ♀ ♂ San Pablo et La Dorada sur le Magdalena. Colombie.
20. *Prenolepis longicornis* Latr. ♀ Barranquilla; Barranca, sur le Rio Lebrija; Vapeur du Magdalena. Colombie.
21. *Camponotus sericeiventris* Guérin ♀ Santa Thereza près Rio de Janeiro. Brésil.
22. *Camponotus senex* Sm. ♀ San Pablo, sur le Magdalena.
23. *Camponotus Lindigi* Mayr ♀ Barranquilla. Colombie.
24. *Camponotus brevis* Forel ♀ San Pablo sur le Magdalena.

Pogonomyrmex Theresiae n. sp.

♀ L. 5,5 mill. (♀ media ?). Mandibules épaisses, à bord externe assez fortement courbé, munies de six dents obtuses (type granivore). Elles sont assez luisantes, à stries espacées, grossières. Scapes n'atteignant pas le bord occipital. Tête carrée, non rétrécie devant, à côtés droits. Yeux situés un peu en avant des côtés. Epistome fortement et largement échancré au milieu du bord antérieur. Aire frontale grande, plus arrondie et plus large que chez le subdentatus. Dos du thorax fort peu convexe. Le pronotum est presque plan, large, presque subbordé; sa portion antérieure, articulaire, vue de profil, forme une concavité dont le bord postérieur monte brusquement, presque en escalier à la surface dorsale presque plane du pronotum proprement dit. Mesonotum subbordé, subdéprimé et rétrécis. Sutures marquées par de faibles lignes. Métanotum plus arrondie à ses bords; face déclive plus courte que la basale et séparée d'elle par deux tubercules subdentiformes.

Le premier article du pédicule a un pétiole assez épais et assez long, ayant dessous une dent obtuse et dirigée en bas; son noeud est cunéiforme, assez aigu en haut, avec le pan antérieur subvertical et le pan costérieur allongé et oblique. Second noeud rétréci devant, élargi derrière. —

Scapes avec quelques points et quelques stries. Tête subopaque, striée en long, médiocrement réticulée ponctuée entre les stries, avec des points épars. Les stries du front divergent fortement vers les angles occipitaux. Derrière de l'occiput lisse et luisant, de même que l'abdomen. Le thorax est subopaque grossièrement et très irrégulièrement ridé, comme vermiculé; les vermiculations sont longitu-

dinales devant, et plutôt transversales sur le métathorax. Noeuds du pédicule finement et densément striés-ridés en travers, mats. Pattes luisantes, avec quelques points, à peine chagrinées.

Les pattes et les scapes ont des poils jaunâtres épars, obliques, courts, raides et obtus, assez épais. De longs poils courbés en barbe sous la tête et sur les hanches antérieures. ♀ Sur le corps la pilosité et la pubescence sont presque nulles.

Mandibules et épistome bruns. Tête et thorax d'un rouge foncé. Le reste (pattes, antennes, pédicule et abdomen) d'un noir un peu rougeâtre.

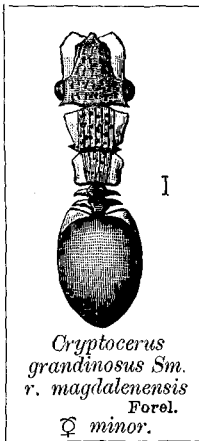
Estero Salado, près Guayaquil. Ecuador.

Cette espèce, rapprochée des *P. californicus* et *subdentatus* par son métanotum presque inerme, en diffère par la forme et la sculpture du thorax qui l'éloignent des autres espèces, ainsi que par la couleur et la forme de la tête.

Je dédie cette intéressante espèce à son Altesse royale la Princesse Thérèse de Bavière qui l'a récoltée elle-même.

Cryptocerus grandinosus Smith. Race magdalenensis n. st.

L. 2,5 mill. Noir, avec les genoux les tibias, les tarse, les mandibules et une partie des antennes roussâtres. Les expansions membraneuses du devant de l'abdomen, des noeuds et du thorax sont moins grandes, moins minces, plus fortement chitineuses, ayant une forme plus arrêtée, plus semblable à un large rebord. Elles sont d'un jaune foncé. L'abdomen



est plus court, plus large. La tête a une ponctuation espacée et non pas réticulaire comme chez le *grandinosus* i. sp. Le thorax a les mêmes rides longitudinales interrompues de points. Le thorax et la tête sont un peu plus convexes. La pubescence squamiforme est un peu plus brillante, plus courte et plus épaisse.

Voisin aussi du *C. maculatus* Sm., dont il a l'abdomen court et large, mais il a le thorax plus allongé, plus étroit et plus convexe. Peut-être les trois formes ne sont-elles que des races d'une espèce.

San Pablo sur le Magdalena, Colombie.

Pseudomyrma Gebellii n. sp.

♀ L. 9 mill. La tête (sans les mandibules) rectangulaire d' $\frac{1}{4}$ plus longue que large. Metanotum très arrondi convexe. Le premier

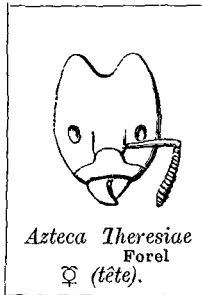
noeud du pédicule est droit (nullement arqué) et n'a qu'un pétiole très court et très épais; son noeud est fort allongé, deux fois plus long que large, lentement élargi d'avant en arrière, subdéprimé dessus, à peine subbordé, ayant à son quart antérieur une ligne transversale nettement imprimée et ressemblant à une suture. Second noeud subdéprimé, large, rétréci devant et derrière, surtout devant. Luisante, ponctuée, avec une pilosité fine et éparse. Entièrement d'un jaune un peu roussâtre, avec deux taches brunes plus au moins distinctes à la base de l'abdomen et le devant de la tête jaune pâle. Cuisses assez fortement dilatées. Mandibules lisses, luisantes, avec quelques stries et points devant. Semblable du reste à la *Ps. Perbosci*. Ailes manquent.

San Pablo sur le Magdalena, Colombie.

Il est assez hasardeux de décrire une *Pseudomyrma* sur une ♀ seule. Se qui m'y décide, c'est la forme caractéristique du premier article du pédicule et la ligne imprimée transversale qu'il a sur le dos, caractères suffisamment saillants. Le pronotum est aussi subbordé et subdéprimé.

Azteca Theresiae n. sp.

♀ (major? les trois ♀ sont de même taille). L. 2,8 mill. environ. Mandibules épaisses, lisses, luisantes, avec quelques points vers l'extrémité et environ 8 dents. Leur bord terminal est droit et leur bord externe convexe près de l'extrémité.



Azteca Theresiae
Forel
♀ (tête).

Epistome à bord antérieur presque droit. Yeux vers les $\frac{2}{5}$ antérieurs. La tête est en ovale allongé, avec les côtés très convexes, rétrécie devant et derrière, plus longue que large, un peu plus longue que le thorax, très profondément échancrée derrière.

L'incisure postérieure est plutôt triangulaire-arrondie, formant deux lobes occipitaux triangulaires-arrondis; elle est plus profonde que chez *Phypophylla*. Les scapes atteignent la moitié de la distance de leur origine à l'angle occipital. Les funicules, très courts et très épais, tiennent le milieu entre ceux de l'*A. Schumanni* et de l'*A. Pittieri*; vers le milieu leurs articles sont $1\frac{1}{2}$ à $1\frac{3}{4}$ fois plus larges que longs.

Le pronotum et le mésonotum forment ensemble une forte et courte convenue, encore plus courte que chez *Phypophylla*. Suture pro-mésonotale profonde. Métanotum assez arrondi et à faces subégales, bien moins cubique que chez *Phypophylla*. Ecaille assez élevée, vue de profil, triangulaire, avec ses deux faces planes, l'antérieure assez verticale, la postérieure longue et oblique. Cuisses