

J'en ai capturé une quinzaine d'individus, la nuit, au bord d'une mare qui confinait au mur de clôture de mon jardin. C'est attirés par la clarté d'une lanterne qu'un ou deux individus sortaient, chaque soir, probablement de quelque anfractuosité du mur. Ils couraient rapidement, et leur explosion était aussi forte que celle des grandes espèces indiennes, *Catoirei* Dej., *agnatus* Chaud., etc. — Les types de cette espèce, que j'ai dédiée à mon excellent ami M. Henry Desbordes, notre confrère, ont été déposés au Muséum d'Histoire naturelle de Paris ou font partie de ma collection.

Glanures myrmécologiques [HYMÉN.]

Par C. EMERY.

I. — Deux Fourmis du Mزاب, récoltées par M. le Dr Chobaut.

Camponotus mozabensis n. sp.

Ouvrière. — Noir mat, les angles postérieurs de la tête un peu luisants, mandibules, tibias et tarsi brun ferrugineux foncé. La tête est finement réticulée, avec le fond des mailles microscopiquement striolé; des points espacés portent une pubescence blanchâtre, extrêmement courte et rare. La sculpture du corselet est à peu près pareille à celle de la tête, la pubescence blanchâtre plus copieuse et assez apparente sur le dos et vers l'articulation des pattes. Le gaster est encore plus mat que la tête, avec un aspect velouté qui dépend de fines stries transversales, les bords des segments sont blanchâtres, la pubescence aussi rare que sur la tête. Sur tout l'insecte, les poils dressés sont peu nombreux.



Camponotus mozabensis ♀
major, corselet et pédicule
de profil.

La tête du ♀ major est un peu plus longue que large, fortement rétrécie en avant; l'épistome est caréné et pourvu d'un lobe large, bien saillant et tronqué; les mandibules ont 6-7 dents, leur bord externe est fortement arqué dans sa moitié apicale; le scape dépasse un peu l'angle occipital. Le corselet est robuste, arrondi par devant, rétréci jusqu'à la suture méso-métanotale, les côtés de l'épinotum subparallèles; sur le profil, le dos paraît continu, fortement arqué en avant, plus sensiblement dans la partie postérieure du mésonotum; la face basale de l'épinotum est presque droite ou faiblement concave sur le profil,

presque deux fois aussi longue que la face déclive, avec laquelle elle forme un angle obtus, fortement arrondi; la suture méso-métanotale n'est nullement enfoncée, et même peu distincte chez le ♀ major. L'écaïlle du pétiole est large, médiocrement épaisse, subtronquée en haut, avec la tranche arrondie. La pubescence des tibias est courte et tout à fait couchée, pas de piquants au bord inférieur.

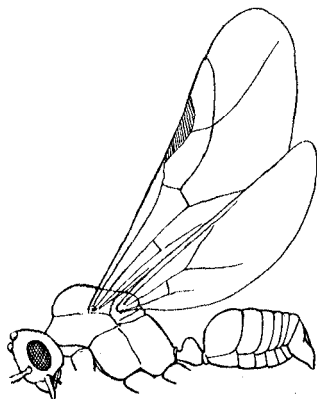
Long. 6 $\frac{1}{4}$ -7 $\frac{1}{2}$ mill. Tête du ♀ major (sans les mandibules) 2,5 × 2,2, cuisse postérieure 3; tête du plus petit exemplaire 1,8 × 1,5.

Ghardaïa (Mzab); récolté par M. le Dr A. Chobaut.

Cette fourmi se rapproche surtout de *C. Foreli* Emery (qui habite le nord de l'Algérie et l'Espagne) par la forme de la tête, des mandibules et de l'épistome. Le profil du corselet est tout différent, le gastre est opaque, tandis qu'il est un peu luisant chez *C. Foreli*. La nouvelle espèce tient en quelque sorte le milieu entre *C. Foreli* et la sous-espèce *adenensis* Emery du groupe du *C. maculatus* F.

FORMICA KRAUSSI FOR. — M. Forel a décrit cette espèce sur un ♀ unique du sud-algérien. M. le Dr Chobaut l'a retrouvée à Ghardaïa (Mzab); il a aussi pris le ♂ encore inédit dont je donne ici la description.

Mâle. — Brun de poix, tête et extrémité de l'abdomen presque noirs, sutures, articulations, mandibules, antennes, trochanters, tibias et tarses rougeâtres; médiocrement luisant, pubescence nulle sur le corps, pilosité dressée courte et épaisse, oblique sur les tibias, nulle sur les scapes. Mandibules linéaires, pointues; arêtes frontales rudimentaires; yeux fortement bombés, pas très grands, glabres; vertex saillant, portant les ocelles. Le scape dépasse le vertex de moins d'un tiers de sa longueur totale; les articles du funicule sont subégaux, d'un tiers environ plus longs qu'épais. Le mésonotum est fortement bombé, presque gibbeux; le dos de l'épinotum incliné en arrière, peu convexe. Le pédicèle



Formica Kraussi For. ♂.

porte un nœud arrondi, à peine plus haut que long, distinctement plus large que long. Le gastre est plus court que le corselet, ses segments séparés par des étranglements distincts. L'armure génitale ressemble à celle des autres *Formica* : le stipes est plutôt grêle, à extrémité aiguë, dépourvu d'appendice à son bord dorsal médial; la volselle beaucoup plus courte et grêle. Les ailes sont hyalines, le pterostigma fort grand, pas de cellule discoïdale.

Long. 3 1/2 mill.

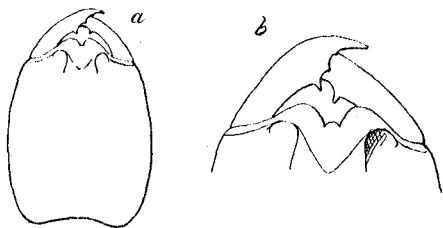
L'abdomen court et l'absence de cellule discoïdale rapprochent cette Fourmi du genre *Myrmecocystus*, mais les autres caractères la font rapporter plutôt au genre *Formica*.

H. — Nouvelles formes du genre *Leptanilla*

L. Vaucheri n. sp.

Ouvrière. — Bien plus grand que *L. Revelieri* et d'un jaune moins pâle. La tête est moins allongée, à côtés arqués; les mandibules sont à peu près comme chez

L. Revelieri, armées de 4 dents, la 1^{re} spiniforme, dirigée en arrière lorsque les mandibules sont fermées, la pénultième très petite, la dernière longue et aiguë. L'épistome est avancé au milieu et forme deux lobes séparés par une profonde échancrure, au fond de



Leptanilla Vaucheri n. sp. ♀.
a, tête; b, la partie antérieure plus fortement grossie.

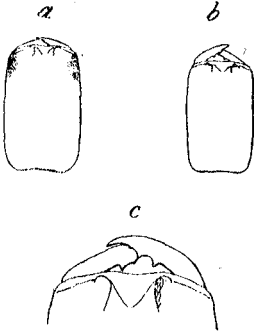
laquelle se trouve un petit feston. Le scape est bien plus long que chez *L. Revelieri*, son extrémité dépassant la moitié de la tête lorsqu'il est ramené en arrière; les articles les plus courts du funicule ne sont que peu plus larges que longs. Le méta-épinotum est au moins de moitié plus long que le pronotum. Le pétiole est bien plus grêle que chez *L. Revelieri*; son 2^e segment globuleux, le 1^{er} aussi large que lui à son extrémité postérieure, rétréci en avant, bien plus long que large.

Long. 4 2/3 mill.

Tanger. Deux exemplaires récoltés par M. H. Vaucher m'ont été communiqués par M. le D^r Chobaut.

L. REVELIEREI Emery var. **bimaculata** n. var.

Le regretté Eugène Révélière m'a envoyé à deux reprises la minuscule Fourmi découverte par lui. La première fourmière, trouvée dans les montagnes au-dessus de Corte, a fourni les types de l'espèce. D'autres exemplaires proviennent de Bonifacio : ils sont un peu plus pâles que les précédents et sont remarquables par deux taches brunes placées vers les angles antérieurs de la tête. C'est sur eux que j'établis la nouvelle variété.



a, *Leptanilla Revelierei* var. *bimaculata* var. nov., tête.

b, subsp. *Chobauti* n. subsp., tête.

c, type, devant de la tête plus fortement grossie. — Les fig. a et b, ainsi que la fig. a de *L. Vaucheri*, sont dessinées à grossissement égal.

Subsp. **Chobauti** n. subsp.

Ressemble beaucoup au type de l'espèce, toutefois la tête de l'ouvrière est plus étroite, presque deux fois aussi longue que large; tout l'insecte est encore un peu plus petit et plus grêle que le type; une toute petite tache brune près de l'articulation des mandibules.

Tanger. Deux ouvrières récoltées par M. H. Vaucher, communiquées par M. le Dr Chobaut.

Outre les deux espèces méditerranéennes, *Vaucheri* et *Revelierei* avec ses variétés, une troisième espèce inédite du genre *Leptanilla*, provenant de Singapour, m'a été envoyée par M. Forel qui la décrira prochainement.

Note sur une variété de l'*Agriotes lineatus* L.

et description d'une nouvelle espèce du genre *Agriotes* [COL.]

Par H. DU BUYSSON.

1° *AGRIOTES LINEATUS* var. *PROXIMUS* Sch w. — De même que l'*Agriotes lineatus* L. est remplacé en Algérie par l'*A. Olivieri* Desbr. et sa variété *hipponensis* Sch w., de même, au Turkestan, à Tokat, il paraît remplacé par une forme particulière qui, au premier abord, semble être une espèce nouvelle. Mais, après un examen minutieux, on reconnaît qu'il ne s'agit que d'une variation de l'espèce. Le mode de coloration est le même, on retrouve toujours sur les élytres les cinq intervalles al-