

GENERA INSECTORUM

DIRIGÉS PAR

P. WYTSMAN

HYMENOPTERA

FAM. FORMICIDÆ

SUBFAM. DORYLINÆ

par C. EMERY

AVEC 1 PLANCHE NOIRE

1910

Bibliothek
Naturhistorisches Museum
CH - 3000 Bern

11
1910
PRIX : FR. 8.20

On souscrit chez M. P. WYTSMAN, Zoologiste, 43, rue Saint-Alphonse, à Bruxelles.

Prospectus gratis et franco sur demande.



HYMENOPTERA

FAM. FORMICIDÆ

SUBFAM. DORYLINÆ

par C. EMERY

AVEC I PLANCHE NOIRE



Le plus anciennement décrit des Dorylinæ est le mâle mentionné par Linné, dans le *Museum Ludovicae Ulricae Reginae*, sous le nom de *Vespa helvola*, plus tard, dans le *Systema Naturae* (ed. 12), sous celui de *Mutilla helvola*. En faisant ce changement de nom générique, le maître de la nomenclature zoologique avait décidé de l'affinité qui devait s'imposer aux entomologistes pour plus d'un demi-siècle.

Fabricius avait fondé le genre *Dorylus* sur l'espèce linnéenne. Leach sépara les Dorylida des Mutillida, mais il les considérait comme faisant partie de la tribu des Mutillarides.

Lepeletier de Saint-Fargeau, par une divination de classificateur plutôt que par une argumentation sérieuse, plaça les mâles connus sous les noms de *Dorylus* et de *Labidus* comme « genres provisoirement rapprochés de la famille des Hétérogynides » (Formicides) (1). Haliday était disposé à reconnaître cette parenté avec les Fourmis, mais il jugeait prudent de ne pas se prononcer ; il sépara les Dorylidæ comme famille à part et les mit entre les Mutillides et les Formicides.

En 1840 parut la *Monographie des Dorylides*, de Shuckard ; cet entomologiste clairvoyant décrivit les nombreuses espèces des genres représentés exclusivement par des mâles et un petit nombre de formes d'ouvrières des genres *Anomma* et *Typhlopone*, qu'il prit pour des femelles ; il attribua avec doute les *Anomma* aux *Dorylus* et les *Typhlopone* aux *Labidus*, faisant remarquer les analogies qui font ressembler les *Thynnus* aux *Dorylides*.

(1) *Hist. Nat. Ins. Hym.* Vol. 1, p. 223 (1836).

Westwood, au contraire, considérait avec raison les *Typhlopone* et les *Anomma* comme des ouvrières de Fourmis et, à tort, comme n'ayant rien de commun avec les Dorylides (1).

A cette époque se place une erreur qui a retardé de beaucoup la solution du problème des Dorylides. Westwood et Shuckard avaient décrit des *Typhlopone* qui avaient été trouvés dans des barils de sucre, provenant soi-disant des Indes occidentales; ces auteurs en avaient fait six espèces différentes. Le genre *Typhlopone* apparaissait ainsi sur le terrain de l'entomologie, avec une erreur indélébile, du moins pour longtemps; cette erreur a été la cause de la fausse attribution de Shuckard des mâles-*Labidus* aux *Typhlopone*, attribution qui persista lorsqu'il fut prouvé que les *Typhlopone* étaient des ouvrières de Fourmis. Cette fable n'a pu être rectifiée qu'en 1895, lorsque je reconnus que les six espèces de Westwood et de Shuckard étaient fondées sur des exemplaires de taille différente et tous de la même espèce, qui se trouvait être d'Afrique!

Dix ans plus tard parut l'observation fondamentale de Savage qui avait vu plusieurs *Dorylus* marcher dans une colonne d'*Anomma* (2). Fréd. Smith, en prenant note de cette observation, ne la trouvait pas suffisante et exprimait le doute, que les Doryles étaient peut-être parasites des *Anomma*, au lieu d'être leurs mâles. Il ajoutait toutefois que, si l'opinion de Savage « prove to be correct, we may reasonably expect that *Labidus* may prove to be the male of *Eciton* » (3). Cette supposition devait être confirmée par Sumichrast (1868) (4), puis par Hetschko (5), Wilhelm Müller (6), etc.

Jerdon avait observé en Inde la sortie des *Dorylus* accompagnés par des *Typhlopone*, sortant des mêmes trous. Dans une lettre remarquable à Fred. Smith, il écrit à propos des femelles inconnues : « The only other conclusion is that the female always remains apterous, and is impregnated in the nest » (7). Gerstäcker avait justement décrit deux ans auparavant une femelle aptère et aveugle de Java, sous le nom de *Dichthadia glaberrima*, qu'il supposait être la femelle de *Dorylus* et de *Typhlopone*.

Depuis lors, les observations vont en se multipliant (8). En 1877, je pouvais donc comprendre dans la sous-famille des Dorylines à peu près tout ce qui fait l'objet de cette monographie.

Ænictus n'avait pas encore été trouvé avec ses ouvrières : Gleadow observa en 1890 un vol d'*Ænictus*; ils étaient accompagnés par des *Typhlatta*, leurs ouvrières présumées (9).

La découverte des femelles aptères et plus ou moins dichthadiformes de plusieurs espèces de *Dorylus*, d'*Eciton* et d'*Ænictus* (10), la constatation que le genre *Leptanilla* doit faire partie de la sous-famille des Dorylinæ (11) et, enfin, la trouvaille des mâles minimes de ce genre faite tout récemment par le Dr Santschi (12), sont des faits plus ou moins importants qui ont contribué à rendre la connaissance des Dorylines ce qu'elle est aujourd'hui. Il n'y a plus un problème des Dorylines, il y a des questions, des problèmes de détail, qui ne sont pas plus aisés à débrouiller pour cela.

Les Dorylines sont en quelque sorte comme les Termites : plus encore que les Termites, la plupart des espèces se cachent dans les profondeurs du sol et n'apparaissent que de temps à autre, pour accompagner leurs mâles, ou quelques-unes, pour des expéditions de chasse et pour déménager.

(1) *Ann. Mag. Nat. Hist.* Vol. 6, p. 81-85 (1841).

(2) *Proc. Acad. Natur. Sc. Philad.* Vol. 4, p. 200 et suiv. (1850).

(3) *Cat. Hym. Brit. Mus.* Vol. 6, p. 200 (1858).

(4) *Trans. Amer. Ent. Soc.* Vol. 2, p. 39 (1868).

(5) *Mayr, Wien. Ent. Zeit.* Vol. 5, p. 33 (1886).

(6) *Kosmas*, Vol. 1, p. 81-93 (1886).

(7) *Trans. Ent. Soc. Lond.* (3), Vol. 2, p. 93 (1865).

(8) Voyez pour l'histoire de la question des Doryles : Gerstäcker, *Stett. Ent. Zeit.* Vol. 33, p. 254-269 (1872).

(9) Forel, *Ann. Soc. Ent. Belg.*, C. R. Séance 7 juin 1890.

(10) *Dorylus* :

Emery, *Bull. Soc. Ent. Ital.* Vol. 19, p. 343 et suiv. (1887); *Zool. Jahrb., Syst.* Vol. 8, p. 697 et suiv. (1895); Ern. André, *Bull. Mus. Hist. Nat.* p. 364 et suiv., Paris, (1900); Brauns, *Zeitschr. f. Hym. u. Dipt.* Vol. 3, p. 294 (1903).

Eciton :

Forel, *Ann. Soc. Ent. Belg.* Vol. 43, p. 443, 444 (1899); Wheeler, *Amer. Nat.* Vol. 34, p. 563 et suiv. (1900).

Ænictus :

Emery, *Bull. Soc. Ent. Ital.* Vol. 33, p. 43-47 (1901).

(11) Emery, *Archivio Zool.* Vol. 2, p. 107 et suiv. (1904).

(12) Santschi, *Rev. Suisse Zool.* Vol. 15, p. 305-313 (1907).

Dans un mémoire publié en 1895 (1), et dans mes travaux successifs j'ai discuté les limites de la sous-famille des Dorylines. J'ai étudié les organes copulateurs mâles des Fourmis et j'ai trouvé que les Dorylines avaient des rapports inattendus avec une partie des Ponérines, non seulement dans l'appareil copulateur et dans nombre de détails de l'organisation des mâles, mais encore dans la structure des ouvrières et des femelles; entre autres j'ai décrit une femelle avec des caractères de dichthadia d'*Acanthostichus quadratus*, Emery.

J'ai donc réuni ce groupe de Ponérines avec les Dorylines, interprétant ces ressemblances comme dues à des relations phylogénétiques.

Les Dorylines proprement dits sont un ensemble extrêmement différencié qui se rattache de loin au tronc primitif des Fourmis, c'est-à-dire aux Ponérines, pris dans le sens le plus étendu, par des groupes de genres épars. Ces groupes n'offrent pas une suite continue, mais sont une série d'épaves laissées par le courant de la phylogénèse. Les opinions les plus divergentes se sont fait jour sur la valeur de ces jalons. Forel, Wheeler et autres sont unanimes sur ce point, que ces genres de Ponérines sont parents des Dorylines, mais ils ne s'accordent pas avec moi, quant au degré de la parenté.

Tous sont d'accord contre moi, dans le sens qu'il vaut mieux laisser les groupes qui ont pour types *Cerapachys*, *Acanthostichus* et *Cylindromyrmex* avec les Ponérines.

Je ne veux pas m'obstiner à prétendre d'avoir raison contre l'unanimité de mes collègues en myrmécologie (2), et j'adopte un moyen terme que je viens de publier dans la 8^e partie de mes « Beiträge zur Monographie der Formiciden des paläarktischen Faunengebietes (3) ». Les Ponérines y sont partagées en trois sections, et la première de ces sections, qui porte le nom de nom de « Prodorylinæ », est justement composée des genres qui relient les Dorylines avec les Ponérines.

* * *

Dans la liste et synonymie des espèces, j'ai adopté les signes suivants :

- ♀ désigne l'ouvrière de toutes les formes, depuis le soldat jusqu'au pygmée ;
- ♂ désigne le soldat, lorsqu'il a une structure caractéristique ;
- ♀ désigne la femelle ;
- ♂ désigne le mâle.

SUBFAM. DORYLINÆ (LEACH)

Dorylida. Leach, in Brewster Edinb. Encycl. Vol. 9, art. Entomology, p. 147 (1815).

Dorylidæ. Haliday, Trans. Linn. Soc. Lond. Vol. 7, p. 331 (1836); Hym. Brit. Lond. Alysia, Fasc. 2 (1839); Shuckard, Mon. Dorylid., Ann. Nat. Hist. Vol. 5, p. 188 (1840); Emery, Bull. Soc. Ent. Ital. Vol. 9, p. 71 (1877).

Dorylinæ. Dalla Torre, Catal. Hym. Vol. 7, p. 1 (1893).

Dorylini. Emery, Zool. Jahrb. Syst. Vol. 8, p. 764, ex parte (1895).

Dorylidæ. Ashmead, The Canad. Entom. p. 381, ex parte (1905).

(1) *Zool. Jahrb.*, etc., loc. cit.; *Ann. Soc. Ent. Belg.* Vol. 45, p. 32 (1901); *Archivio Zool.* loc. cit. (1904).

(2) Ashmead est le seul, à ma connaissance, qui ait attribué à la famille des Dorylides (pour lui c'est une famille et les Formicoidea une superfamille) une extension plus grande. Mais aucun myrmécologiste compétent ne suivra sa fantastique classification (*The Canad. Entom.*, 1905, p. 381 et suiv.).

(3) *Deutsche Ent. Zeitschr.*, 1909, p. 355.

Caractères. — *Ouvrière et soldat.* — Epistome presque toujours très court et n'étant limité par aucune suture.

Arêtes frontales verticales, ne recouvrant pas l'insertion des antennes.

Antennes étant souvent de moins de douze articles, insérées près de la bouche et tout près l'une de l'autre.

Palpes tout au plus de trois articles, quelquefois (*Leptanilla*) d'un seul article.

Sutures du corselet plus ou moins effacées; mésonotum touchant l'épinotum sur le dos, ne laissant pas de place pour le métanotum.

Eperons pectinés, quand ils ne sont pas rudimentaires.

Segment postpétiole n'étant pas séparé dans tous les genres du segment suivant par un étranglement; chez *Eciton*, *Ænictus* et *Leptanilla*, au contraire, étroit et représentant le deuxième article d'un pédoncule du gastre de deux articles.

Aiguillon développé.

Femelle. — Aptère et dichthadiiforme; différant considérablement de l'ouvrière par la forme de la tête, ainsi que par celle du pétiole et du postpétiole.

Epistome comme chez l'ouvrière.

Arêtes frontales plus ou moins écartées.

Antennes de dix à douze articles.

Elle est privée d'ocelles et ses yeux ne sont pas plus développés que ceux des ouvrières; elle est aveugle quand les ouvrières le sont.

Segmentation du corselet plus ou moins réduite; sans vestige d'ailes, ou avec un rudiment d'insertion alaire (*Dorylus*).

Le postpétiole n'est pas séparé du segment suivant, même dans les genres où le pédoncule du gastre, chez l'ouvrière, est de deux articles.

Le gastre est très long et volumineux.

Mâle. — Epistome et arêtes frontales à peu près comme la femelle.

Mandibules développées, grandes en général; très courtes chez *Leptanilla*.

Antennes de treize articles; scape court, mais dépassant la longueur du deuxième article chez *Leptanilla*, beaucoup plus long dans les autres genres.

Des yeux bien développés et des ocelles.

Corselet normalement segmenté, portant des ailes.

Conditions du pétiole et du postpétiole à peu près comme chez la femelle.

Armure génitale entièrement rétractile (*Dorylini*, *Ecitini*) ou saillante et non rétractile (*Leptanilla*); lame subgénitale fendue ou fourchue; cerci nuls.

Larves plus ou moins cylindriques, à poils courts, sans poils d'accrochage.

Nymphes nues (*Dorylus*, *Eciton*) ou revêtues d'un cocon (*Eciton burchelli*, d'après W. Müller).

* * *

La sous-famille des Dorylinæ se partage naturellement en trois tribus.

TABLE DES TRIBUS

Ouvrière et soldat. — *Pygidium tridenté*, avec une impression médiane; palpes maxillaires et labiaux de deux articles; joues n'ayant pas de carène longitudinale; postpétiole n'étant pas séparé du segment suivant par un étranglement.

- Femelle. — *Cloaque ouvert, laissant à découvert l'aiguillon; hypopygium fourchu dépassant considérablement le pygidium; corselet segmenté.*
- Mâle. — *Aile antérieure à ptérostigma très étroit et allongé; cellule radiale ouverte, très allongée, une cellule cubitale fermée; armure génitale rétractile* 1. Tribus DORYLINI, Forel.
- Ouvrière et soldat. — *Pygidium simple; palpes maxillaires de deux ou trois articles, labiaux de deux; joue offrant une carène longitudinale, limitant extérieurement la fosse antennaire; postpétiole séparé ordinairement du segment suivant par un étranglement, de sorte que le pédoncule du gastre est constitué de deux articles (excepté dans le genre Cheliomyrmex).*
- Femelle. — *Cloaque couvert par le pygidium; l'hypopygium pas notablement proéminent.*
- Mâle. — *Ptérostigma pas très étroit; cellule radiale pas très allongée; une ou deux cellules cubitales fermées; armure génitale rétractile* 2. Tribus ECITINI, Forel.
- Ouvrière. — *Pygidium simple; palpes maxillaires et labiaux uni-articulés; joues sans carène; pédoncule du gastre constitué de deux segments.*
- Femelle. — *Cloaque ouvert, laissant à découvert l'aiguillon; hypopygium lobé dépassant le pygidium; corselet traversé par une suture passant en arrière de la première paire de pattes, n'offrant pas de segmentation dorsale en arrière de cette suture.*
- Mâle. — *Aile antérieure n'offrant ni ptérostigma ni nervures; armure génitale toujours saillante, non rétractile* 3. Tribus LEPTANILLINI, Emery.

I. TRIBUS DORYLINI (FOREL)

Dorylli. Forel, Ann. Soc. Ent. Belg. Vol. 37, p. 163 (1893).

Ne comprend qu'un seul genre.

I. GENUS DORYLUS, FABRICIUS

Dorylus. Fabricius, Ent. Syst. Vol. 2, p. 194 (1793); Shuckard, Ann. Nat. Hist. Vol. 5, p. 287 (1840); Emery, Zool. Jahrb. Syst. Vol. 8, p. 697 (1895).

Typhlopone. Westwood, Introd. Class. Ins. Vol. 2, p. 219 (1840); Shuckard, Ann. Nat. Hist. Vol. 5, p. 261 (1840); Fred. Smith, Cat. Hym. Brit. Mus. Vol. 6, p. 110 (1858).

Dichthadia. Gerstäcker, Stett. Ent. Zeit. Vol. 24, p. 85, pl. 1, f. 2 (1863).

Alaopone. Emery, Ann. Mus. Stor. Nat. Genova, Vol. 16, p. 274 (1881).

Vespa. Linné.

Mutilla. Linné, Lamarck.

Caractères. — *Ouvrière et soldat.* — Le polymorphisme atteint dans ce genre, entre toutes les Fourmis, son plus haut degré. L'on peut distinguer trois types d'individus, entre lesquels il y a passage graduel par des formes intermédiaires :

a) Exemplaires maxima, ou soldats. Tête énorme qui est plus large en avant ou du moins pas

plus étroite en avant qu'en arrière; les mandibules sont étroites, armées au bord médial d'un nombre de dents moindre que chez les ouvrières proprement dites; l'épistome représente un bord étroit le long de la bouche; les antennes comptent le nombre normal d'articles (douze à neuf selon l'espèce).

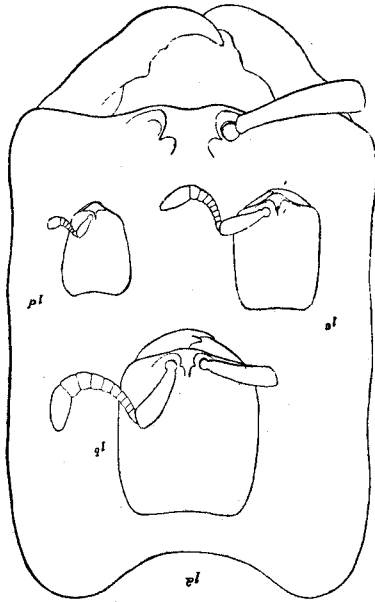


Fig. 1

b) Exemplaires moyens ou petits, ouvrières. Tête beaucoup plus petite et plus courte, mais pas rétrécie en avant; épistome plus ou moins avancé en feston au-dessus de la bouche; antennes comme dans la catégorie précédente.

c) Pygmées. Tête courte rétrécie en avant; épistome fortement saillant; antennes avec un nombre d'articles réduit (sept au minimum). Toutes les trois formes sont aveugles.

Arêtes frontales verticales, rapprochées entre elles.

Suture promésotale distincte; suture méso-épinotale effacée.

Epinotum toujours inerme.

Pétiole en forme de nœud. Postpétiole rétréci antérieurement, non séparé ou indistinctement séparé du segment suivant.

Pygidium impressionné et terminé par trois pointes.

Tibias postérieurs avec un éperon pectiné.

Femelle. — Forme de dichthadia vraiment typique.

Tête à lobe occipital bombé, partagé par un sillon médian.

Épistome comme chez le soldat.

Arêtes frontales pas élevées, éloignées entre elles.

Mandibules étroites sans dents.

Pas d'yeux; à leur place tout au plus une fossette.

Antennes de onze articles, ou de douze articles dans le sous-genre

Dichthadia.

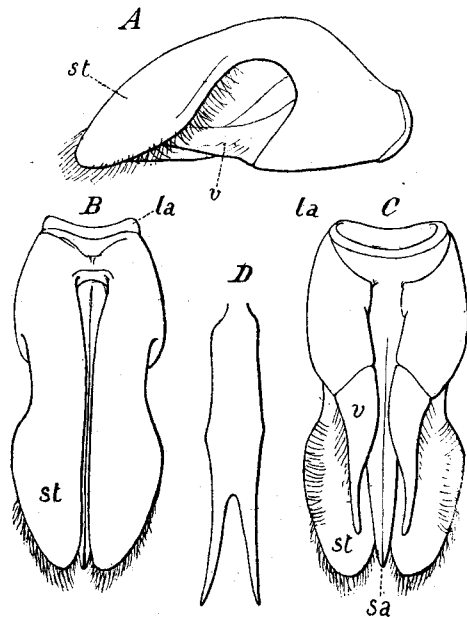


Fig. 3

Le scutum du mésonotum surplombe le pronotum; scutellum pas proéminent. A toutes les pattes le fémur est aplati, le tibia étroit.

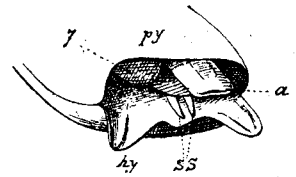


Fig. 2

Corselet segmenté, mais le mésonotum n'offrant pas de différenciation en scutum et scutellum. Insertion alaire rudimentaire.

Pétiole large, ses angles postérieurs prolongés en pointe mousse. Postpétiole plus court que le segment suivant, mais non séparé du gastre par un étranglement.

Le pygidium et l'hypopygium laissent voir les parties contenues dans le cloaque, c'est-à-dire les stigmates de la dixième paire, le segment anal et tout l'appareil de l'aiguillon. Pygidium sans impression. l'hypopygium dépasse de beaucoup le pygidium et forme deux lobes ou appendices.

Mâle. — Epistome court, prolongé en arrière entre les arêtes frontales courtes et divergentes.

Mandibules sans dents.

Antennes de treize articles; scape égal au tiers ou au quart du funicule; celui-ci sétacé.

Aile avec le ptérostigma étroit et mal limité, placé vers le tiers apical; la cellule radiale allongée et ouverte; une cellule cubitale fermée; ordinairement une nervure récurrente (dans le sous-genre *Rhogmus* et dans un petit nombre de cas d'anomalie il y en a deux).

Pétiole en forme de nœud ou de soucoupe, la cavité de la soucoupe étant tournée vers le postpétiole.

Pospétiole non séparé du gastre qui est long, cylindrique ou en massue.

Pygidium arrondi ou fendu au bord postérieur (*Rhogmus fimbriatus*).

Armure génitale totalement rétractile: lamina annularis étroite; stipes et volsella simples; pas de lacinia. Plaque sous-génitale profondément fourchue.

Ethologie. — En dehors du sous-genre *Anomma*, toutes les espèces de *Dorylus* mènent une vie souterraine et ne viennent qu'exceptionnellement à la surface du sol: ainsi, par exemple, dans les inondations ou pour accompagner leurs mâles, quand ils prennent le vol. Leurs sociétés sont très peuplées. Les ouvrières et les soldats font des expéditions souterraines pour la chasse des insectes et d'autres petits animaux, pour exploiter les tas de fumier, les cadavres et probablement les nids des termites. Les mâles viennent la nuit à la lumière. La recherche des volumineuses et pesantes femelles aptères est difficile; c'est pour cela que ces femelles sont rares dans les collections. Il est à noter que dans tous les exemplaires décrits jusqu'ici, à l'exception de la femelle de *D. fimbriatus* décrite par Brauns, les articles terminaux des tarsi manquent; je suppose que les ouvrières les ont arrachés pendant les déménagements souterrains, lorsqu'elles tirent la reine colossale par tous les membres à travers des galeries étroites.

Type du genre: *Dorylus helvolus*, Linné.

Distribution géographique. — Toute l'Afrique. En Asie, les côtes de la Méditerranée, l'Hindoustan, l'Indochine et les îles de Bornéo, Sumatra, Java et Célèbes. La plupart des espèces habitent l'Afrique; seulement trois espèces appartenant à des sous-genres différents vivent dans la région indienne. L'on ne trouve de *Dorylus* ni d'autre genre de Dorylines à Madagascar (1).

TABLE DES SOUS-GENRES

a) Ouvrière et soldat

- | | |
|--|---|
| A. Antennes de douze articles chez les soldats et les grandes et moyennes ouvrières | 1. Subgenus DICHTHADIA, Gerstäcker. |
| A'. Antennes de onze ou dix articles. | |
| B. Pygidium avec une impression demi-circulaire à bords tranchants. Antennes de onze articles. | |
| Antennes courtes et épaisses, les articles du funicule, excepté le dernier, tous fortement plus courts que gros. | 2. Subgenus DORYLUS, Fabricius (s. str.). |
| Antennes allongées, les articles du funicule du moins en partie plus longs qu'épais | 3. Subgenus ANOMMA, Shuckard. |
| B'. Impression du pygidium pas nettement bordée. | |
| Dent sous-apicale des mandibules simple; antennes de onze articles | 4. Subgenus TYPHLOPONE, Westwood. |
| Dent sous-apicale des mandibules double ou tronquée | 5. Subgenus RHOGMUS, Shuckard. |
| A''. Antennes de neuf articles | 6. Subgenus ALAOPONE, Emery. |

(1) Voyez pour la détermination des espèces les tables analytiques: Emery, *Zool. Jahrb. Syst.* Vol. 8, p. 706-710 (1895). ♀ ♂; *Mem. Accad. Sc. de Bologna* (5), Vol. 9, p. 427, 428 (1901) ♀.

b) Femelle

- A. *Antennes de douze articles* 1. Subgenus DICHTHADIA, Gerstäcker.
 A'. *Antennes de onze articles*.
 Hypopygium en forme de plaque fendue, rétrécie en arrière 2. Subgenus DORYLUS, Fabricius(s. str.).
 3. Subgenus ANOMMA, Shuckard.
 5. Subgenus RHOGMUS, Shuckard.
 Hypopygium large, formant deux lobes écartés en arrière 6. Subgenus ALAOPONE, Emery.

c) Mâle

- A. *Mandibules larges à la base et prolongées en pointe, à bord médial fortement échancré* 1. Subgenus DICHTHADIA, Gerstäcker.
 A'. *Mandibules autrement conformées*.
 B. *Pétiole plus large que long, creusé en soucoupe à sa face postérieure*.
 Mandibules moins de quatre fois plus longues que larges 2. Subgenus DORYLUS, Fabricius(s. str.).
 Mandibules plus de quatre fois plus longues que larges 3. Subgenus ANOMMA, Shuckard.
 B'. *Pétiole presque carré ou arrondi*.
 C. *Mandibules environ trois fois plus longues que larges* 4. Subgenus TYPHLOPONE, Westwood.
 C'. *Mandibules beaucoup plus larges*.
 Aile avec une deuxième nervure récurrente 5. Subgenus RHOGMUS, Shuckard.
 Pas de deuxième nervure récurrente 6. Subgenus ALAOPONE, Emery.

I. SUBGENUS DICHTHADIA, GERSTÄCKER

Dichthadia. Gerstäcker, Stett. Ent. Zeit. Vol. 24, p. 85-93 (1863).

Typhlopone. Fred. Smith, Journ. Linn. Soc. Lond. Vol. 2, p. 70 (1857).

Caractères. — *Ouvrière et soldat.* — Mandibules en forme de sabre, sans dent chez le soldat; chez l'ouvrière, avec une dent au tiers apical.

Epistome pas proéminent chez la petite ouvrière.

Antennes du soldat et de la grande ouvrière de douze articles; chez les petites ouvrières (de 4 1/2 à 3 mm.), elles sont de onze ou dix articles.

Femelle. — Antennes de douze articles.

Hypopygium en forme de fourche étroite.

Mâle. — Mandibules larges rétrécies en pointe, avec le bord médial fortement échancré.

Pétiole arrondi, cubique.

Stipes étroit, bossu, les deux moitiés de l'armure convergeant en arrière vers la ligne médiane; lame subgénitale comme chez *Dorylus*.

Type du sous-genre : *Dichthadia glaberrima*, Gerstäcker = *Dorylus levigatus* (Fred. Smith).

Distribution géographique de l'espèce. — Bornéo, Sumatra, Java, Célèbes, Birmanie. Tenasserim.

1. *D. levigatus* (Fred. Smith), Journ. Linn. Soc. Lond. Vol. 2, p. 70 (1857), ♀; Iles de la Sonde, Célèbes. Cat. Hym. Brit. Mus. Vol. 6, p. 112, pl. 8, f. 4 (1858) (*Typhlopone laevigata*).

D. levigatus, Emery; Zool. Jahrb. Syst. Vol. 8, p. 729 (1895), ♀; Mem.

- Accad. Sc. Bologna (5), Vol. 9, p. 419, pl. 1, f. 26-29 (1901); Forel, Journ. Bombay Nat. Hist. Soc. Vol. 13, p. 464 (1901), ♀ ♀ ♂; Bingham, Fauna Brit. India, Hym. Vol. 2, p. 3, f. 4, 5 (1903).
- Dichthadia glaberrima*, Gerstäcker, Stett. Ent. Zeit. Vol. 24, p. 93, pl. 1, f. 2 (1863), ♀.
- D. klugi*, Emery, Ann. Mus. Stor. Nat. Genova, Vol. 25, p. 448, pl. 1, f. 10 (1887), ♂; Zool. Jahrb. Syst. Vol. 8, p. 729, f. T, U (1895).
- var. breviceps*, Emery, Ann. Mus. Stor. Nat. Genova, Vol. 27, p. 488 (1889), ♀; Birmanie, Tenasserim. Mem. Accad. Sc. Bologna (5), Vol. 9, p. 419, pl. 1, f. 30 (1901).

2. SUBGENUS DORYLUS, FABRICIUS (S. STR.)

Dorylus. Fabricius, Ent. Syst. Vol. 2, p. 194 (1793); Emery, Zool. Jahrb. Syst. Vol. 8, p. 701 (1895).

Dichthadia. Gerstäcker (part.), Stett. Ent. Zeit. Vol. 33, p. 267 (1872).

Caractères. — *Ouvrière et soldat.* — Tête des soldats et des grandes ouvrières subrectangulaire, échancrée par derrière; chez les pygmées à antennes de sept à huit articles rétrécie en avant.

Epistome des très petites ouvrières proéminent au-dessus de la bouche.

Mandibules du soldat pointues, avec une dent mousse près de la base; celles des ouvrières bifides, c'est-à-dire ayant près de pointe une dent subapicale.

Antennes de onze articles; les pygmées les ont de dix à sept articles; articles du funicule, sauf le dernier, plus gros que longs.

Pygidium avec une impression demi-circulaire à bords tranchants.

Femelle. — Tête avec un sillon médian peu profond.

Antennes de onze articles.

Le bord postérieur du pygidium est creusé en son milieu d'une encoche, bordée de chaque côté d'une saillie.

Hypopygium en forme de plaque large à structure compliquée, à bords relevés et profondément fendue.

Mâle. — Tête médiocrement bombée en arrière; yeux gros.

Mandibules à pointe aiguë, moins de quatre fois plus longues que larges.

Pétiole plus large que long, creusé en forme de soucoupe à sa face postérieure.

Armure génitale remarquablement constante dans sa forme dans tout le sous-genre: stipes fortement convexe; sur le profil il est étroit et très arqué à la base, un peu plus large à l'extrémité; les deux moitiés de l'armure, vues par la face dorsale, sont à peu près parallèles; volsella étroite, pointue; sagitta rétrécie et comprimée à l'extrémité. Lame subgénitale avec les branches de la fourche étroites, non aplaties.

Type du sous-genre: *Dorylus helvolus*, Linné.

Distribution géographique des espèces. — Toute l'Afrique, excepté les contrées qui s'étendent au Nord du Sahara.

2. *D. affinis*, Shuckard, Ann. Nat. Hist. Vol. 5, p. 316 (1840), ♂. Afrique tropicale.

D. affinis, Fred. Smith, Cat. Hym. Brit. Mus. Vol. 7, pl. 1, f. 6 (1859); Emery, Zool. Jahrb. Syst. Vol. 8, p. 719, f. H, I (1895), ♂; Mem. Accad. Sc. Bologna (5), Vol. 9, p. 417, 421, pl. 1, f. 1-8, 10, 11 (♀), pl. 2, f. 1-9 (larv. pup.) (1901).

D. planiceps, Haldeman, Proc. Acad. Nat. Sc. Philad. Vol. 4, p. 204 (1850), ♂. *Typhlopone oraniensis var. brevinodosa*, Mayr, Verh. Zool.-bot. Ges. Wien, Vol. 12, p. 737 (1862), ♀.

D. brevinodosus, Emery, Bull. Soc. Ent. Ital. Vol. 19, p. 349 (1887), ♀; Zool. Jahrb. Syst. Vol. 8, p. 717, f. F, 1, 2, 3 (1895).

- var. abyssinica*, Emery, Zool. Jahrb. Syst. Vol. 8, p. 717 (1895), ♀ (*D. brevinodorus* var.). Abyssinie.
- var. aegyptiaca*, Mayr, Reise Novara, Formic. p. 76, nota (1865), ♂ (*D. aegyptiacus*). Soudan, Abyssinie.
D. affinis var. *aegyptiaca*, Emery, Zool. Jahrb. Syst. Vol. 8, p. 720 (1895), ♂; Ann. Mus. Stor. Nat. Genova, Vol. 38, p. 596, fig. (1897).
subsp. löwyi, Forel, Ann. Soc. Ent. Belg. Vol. 51, p. 202 (1907), ♂. Zanzibar.
3. *D. atratus*, Fred. Smith, Cat. Hym. Brit. Mus. Vol. 7, p. 4, pl. 1, f. 15 (1859), ♂. Afrique occident. tropicale.
D. atratus, Emery, Zool. Jahrb. Syst. Vol. 8, p. 722, f. M, N (1895).
4. *D. braunsi*, Emery, Zool. Jahrb. Syst. Vol. 8, p. 718, f. G (1895), ♀. Afrique occident. : Liberia.
5. *D. brevipennis*, Emery, Zool. Jahrb. Syst. Vol. 8, p. 721, f. K, L (1895), ♂; Mem. Accad. Sc. Bologna (5), Vol. 9, p. 424, pl. 1, f. 12 (1901), ♀ ♂. Afrique orientale.
var. marshalli, Emery, Mem. Accad. Sc. Bologna (5), Vol. 9, p. 425, pl. 1, f. 13 (1901), ♀ ♂. Mashonaland.
6. *D. depilis*, Emery, Zool. Jahrb. Syst. Vol. 8, p. 720 (1895), ♂ (*D. affinis* var.). Afrique occidentale : Kamerun.
7. *D. furcatus* (Gerstäcker), Stett. Ent. Zeit. Vol. 33, p. 267 (1872), ♀ (*Dichthadia furcata*). Afrique australe.
D. furcatus, Emery, Bull. Soc. Ent. Ital. Vol. 19, p. 349, pl. 11, f. 8, 9 (1887).
8. *D. gribodoi*, Emery, Ann. Soc. Ent. Fr. Vol. 60, p. 560, pl. 15, f. 15 (1891); Zool. Jahrb. Syst. Vol. 8, p. 723, f. O (1895), ♂. Afrique occidentale tropicale.
9. *D. helvolus* (Linné), Mus. Ludov. Ulr. p. 412 (1764), ♂ (*Vespa helvola*). Afrique australe.
Mutilla helvola, Linné, Syst. Nat. (ed. 12), Vol. 1, p. 968 (1767), ♀.
D. helvolus, Fabricius, Ent. Syst. p. 365 (1793), ♂; Shuckard, Ann. Nat. Hist. Vol. 5, p. 315 (1840); Fred. Smith, Cat. Hym. Brit. Mus. Vol. 7, pl. 1, f. 5 (1859); Trimen, Proc. Ent. Soc. Lond. p. 24, 33, fig. (1880), ♀; Emery, Bull. Soc. Ent. Ital. Vol. 19, p. 350, pl. 11, f. 1-7 (1887), ♀ ♀ ♂; Zool. Jahrb. Syst. Vol. 8, p. 714, f. C, D, E (1895).
Mutilla dorylus, Lamarck, Hist. Nat. Anim. s. vert. Vol. 4, p. 101 (1817), ♂.
Typhlopone punctata, Fred. Smith, Cat. Hym. Brit. Mus. Vol. 6, p. 112 (1858), ♀.
T. europaea, Roger, Berl. Ent. Zeitschr. Vol. 3, p. 248, pl. 7, f. 3 (1859), ♀.
D. planifrons, Mayr, Reise Novara, Formic. p. 74, pl. 3, f. 21 (1865), ♂.
10. *D. mandibularis*, Mayr, Ent. Tidskr. Vol. 17, p. 228 (1896), ♂. Kamerun.
11. *D. moestus*, Emery, Zool. Jahrb. Syst. Vol. 8, p. 720 (1895), ♂. Kamerun, Congo.
12. *D. politus*, Emery, Mem. Accad. Sc. Bologna (5), Vol. 9, p. 426, pl. 1, f. 14-17 (1901), ♀. Kamerun.
13. *D. spininodis*, Emery, ibidem, p. 426, pl. 1, f. 18-21 (1901), ♀. Kamerun.
14. *D. stadelmanni*, Emery, Zool. Jahrb. Syst. Vol. 8, p. 722 (1895), ♂. Congo.
15. *D. staudingeri*, Emery, ibidem, p. 721 (1895), ♂. Congo.

3. SUBGENUS ANOMMA, SHUCKARD

Anomma. Shuckard, Ann. Nat. Hist. Vol. 5, p. 326 (1840).

Sphegomyrmex. Imhoff, Verh. Naturf. Ges. Basel, Vol. 10, p. 175 (1852).

Alaopone (part.). Emery, Ann. Mus. Stor. Nat. Genova, Vol. 16, p. 274 (1881).

Caractères. — *Ouvrière et soldat.* — Tête large. Mandibules du soldat étroites, fortement courbées, avec une seule dent au milieu; chez l'ouvrière et les formes intermédiaires entre l'ouvrière et le soldat avec plusieurs dents subapicales.

Epistome des petites ouvrières proéminent, en feston.

Antennes grêles de onze articles, excepté les ouvrières pygmées qui ont les antennes de dix à huit articles, avec les articles du funicule courts et épais.

Pattes longues et grêles.

Pygidium avec une impression demi-circulaire à bords tranchants.

Couleur foncée.

Femelle. — Tête grande avec un profond sillon médian; des petites fossettes à la place des yeux et des ocelles.

Antennes de onze articles.

Pygidium et hypopygium comme chez *Dorylus*, celui-ci en forme de plaque large profondément fendue, avec les bords latéraux élevés.

Mâle. — Occiput fortement bombé; yeux relativement petits.

Mandibules plus de quatre fois plus longues que larges.

Pétiole plus large que long, creusé en forme de soucoupe à sa face postérieure.

Du reste comme chez le sous-genre *Dorylus*.

Ethologie. — Les *Anomma*, dites par les Anglais « Driver Ants », au contraire des autres Doryles, se montrent à découvert la nuit et même en plein jour. Il n'y a que les rayons du soleil qu'elles évitent avec soin. Vosseler estime que la population d'un nid de *Dorylus nigricans* var. *molesta* atteint deux millions. Les *Anomma* habitent sous terre; de leur fourmillière partent des chemins ordinairement creusés et parfois couverts d'une voûte de terre, conduisant aux terrains de chasse. Il n'est pas de voyageur qui n'ait assisté à l'effroi qu'excitent les colonnes des drivers, non seulement sur le monde des insectes, mais sur tout ce qui est vivant; les grands animaux et même l'homme doivent être sur leurs gardes, à l'approche de ces terribles Fourmis.

Quand les environs de la fourmillière sont épuisés par des chasses mille fois répétées, les *Anomma* démenagent. Elles émigrent en masse avec larves, nymphes, reine, myrmécophiles, etc.; c'est dans ces hordes migratrices que l'on a le plus de chances de rencontrer les mâles des diverses espèces et particulièrement la femelle qui est unique au dire des indigènes.

Dans les expéditions de chasse aussi bien que dans les émigrations, les *Anomma*, quand elles marchent à découvert, les soldats et les ouvrières de forte taille constituent une arcade sur le chemin, sous laquelle le peuple menu, chargé de proie ou de larves peut passer en sûreté. Les soldats justifient ce nom, car ils sont prêts à attaquer l'ennemi avec acharnement et à défendre la colonne. D'après Savage ils ont en grande partie la direction de toutes les opérations. Les *Anomma* portent les nymphes et en général tous les fardeaux longitudinalement au-dessous du corps.

Les *Anomma* sont une branche du sous-genre *Dorylus*, modifiée par adaptation à la vie à découvert (1).

Type du sous-genre : *Anomma burmeisteri*, Shuckard = *Dorylus nigricans*, Illiger.

Distribution géographique des espèces. — L'Afrique équatoriale : la région qui comprend les bassins du Niger et du Congo est évidemment le foyer d'où a rayonné le groupe; c'est là que se trouvent réunies le plus d'espèces; dans l'Afrique orientale, du Soudan au Mozambique, l'on ne trouve que le *D. nigricans* var. *molesta*.

- | | |
|--|----------------------|
| 16. <i>D. emeryi</i> , Mayr, Ent. Tidskr. Vol. 17, p. 225 (1896), ♀. | Kamerun, Congo. |
| var. <i>pulsi</i> , Forel, Ann. Soc. Ent. Belg. Vol. 48, p. 170 (1904), ♀. | Afrique occidentale. |
| subsp. <i>opaca</i> , Forel, ibidem, Vol. 53, p. 58 (1909), ♀. | Bas Congo. |
| 17. <i>D. funereus</i> , Emery, Zool. Jahrb. Syst. Vol. 8, p. 712 (1895), ♂ | Côte d'Or. |
| (<i>D. nigricans</i> var. <i>funereus</i>); Ann. Soc. Ent. Belg. Vol. 43, p. 461 (1899). | |
| 18. <i>D. gerstaechevi</i> , Emery, Zool. Jahrb. Syst. Vol. 8, p. 713, pl. 17, f. 11 | Côte d'Or, Kamerun. |
| (1895), ♀. | |
| 19. <i>D. kohli</i> , Wasmann, Zool. Jahrb. Suppl. 7, p. 669 (1904), ♀. | Congo. |

(1) Voyez pour l'éthologie des *Anomma* : Savage, « On the habits of the Drivers or visiting ant of West Africa », *Trans. Ent. Soc. Lond.* Vol. 5, p. 1-15 (1847); *Proc. Acad. Nat. Sc. Philad.* Vol. 4, p. 195-202 (1850); Vosseler, « Die Ostafrikanischen Treiberameisen », *Der Pflanzler*, Tanga (Deutsch Ost-Afrika), N. 19, p. 289-302 (1905).

20. *D. nigricans*, Illiger, Mag. Insektenk. Vol. 1, p. 188 (1802), ♂. Afrique occidentale, surtout la région au Nord des bouches du Niger.
D. nigricans, Fabricius, Syst. Piez. p. 427 (1804); Shuckard, Ann. Nat. Hist. Vol. 5, p. 124 (1840); Fred. Smith, Cat. Hym. Brit. Mus. Vol. 7, pl. 1, f. 7 (1859).
Anomma burmeisteri, Shuckard, Ann. Nat. Hist. Vol. 5, p. 326 (1840), ♀; Westwood, Ann. Mag. Nat. Hist. Vol. 6, p. 88, pl. 2, f. 4 (1841); Roger, Berl. Ent. Zeitschr. Vol. 5, p. 46 (1861); Emery, Ann. Soc. Ent. Fr. Vol. 60, p. 553 (1891).
D. nigricans burmeisteri, Emery, Zool. Jahrb. Syst. Vol. 8, p. 710-713, f. A, B (1895), ♀ ♂.
 ?*D. nigricans*, Ern. André, Bull. Mus. Hist. Nat. Paris, 1900, p. 364, fig. (1901), ♀.
var. molesta (Gerstäcker), Monatsb. Akad. Wiss. Berl. 1858, p. 262, ♀ (*Anomma molesta*); Peters' Reise Mossamb. Zool. Vol. 5, p. 562, pl. 32, f. 2 (1862). Afrique orientale, depuis le Soudan jusqu'au Mozambique.
Anomma burmeisteri var. *molestum*, Emery, Ann. Soc. Ent. Fr. Vol. 60, p. 554 (1891), ♀.
D. nigricans var. *molestus*, Emery, Zool. Jahrb. Syst. Vol. 8, p. 710 (1895), ♀.
Alaopone antinorii, Emery, Ann. Mus. Stor. Nat. Genova, Vol. 16, p. 275, fig. (1881).
D. sp.? Waterhouse, Trans. Ent. Soc. Lond. p. 6, fig. ♀ ♀ (1907) (1).
var. rubella (Savage), Proc. Acad. Nat. Sc. Philad. Vol. 4, p. 196 (1850), ♀ (*Anomma rubella*); Roger, Berl. Ent. Zeitschr. Vol. 5, p. 47 (1861). Afrique occidentale.
Anomma pubescens, Emery, Ann. Mus. Stor. Nat. Genova, Vol. 16, p. 273, nec Roger (1881), ♀.
Anomma burmeisteri var. *rubella*, Emery, Ann. Soc. Ent. Fr. Vol. 60, p. 554 (1891), ♀.
D. nigricans var. *rubellus*, Emery, Zool. Jahrb. Syst. Vol. 8, p. 710 (1895), ♀.
subsp. arcens (Westwood), Trans. Ent. Soc. Lond. Vol. 5, p. 16, pl. 1, f. 3 (1847), ♀ (*Anomma arcens*). Afrique occidentale.
Anomma burmeisteri subsp. *arcens*, Emery, Ann. Soc. Ent. Fr. Vol. 60, p. 554 (1891), ♀.
Dorylus nigricans subsp. *arcens*, Emery, Zool. Jahrb. Syst. Vol. 8, p. 710 (1895), ♀.
Anomma pubescens, Roger, Berl. Ent. Zeitschr. Vol. 5, p. 47 (1861); Emery, Zool. Jahrb. Syst. Vol. 8, p. 711 (1895), ♀.
subsp. sjoestedti, Emery, Ann. Soc. Ent. Belg. Vol. 43, p. 461 (1899), ♀. Kamerun.
Anomma nigricans subsp. *arcens*, Mayr, Ent. Tidskr. Vol. 17, p. 225, nec Westwood (1896), ♀.
var. rufescens, Wasmann, Zool. Jahrb. Suppl. 7, p. 673 (1904), ♀. Kamerun.
 21. *D. stanleyi*, Forel, Ann. Soc. Ent. Belg. Vol. 53, p. 52 (1909), ♂. Congo.
 ?*D. emeryi*, Forel, ibidem, p. 52 (1909), ♂.
 22. *D. wilverthi*, Emery, ibidem, Vol. 43, p. 459 (1899), ♀. Congo.
D. wilverthi, Forel, ibidem, Vol. 53, p. 51 (1909), ♂.

4. SUBGENUS TYPHLOPONE, WESTWOOD

Typhlopone. Westwood, Introd. Class. Ins. Vol. 2, p. 219 (1840); Emery, Zool. Jahrb. Syst. Vol. 8, p. 701 (1895).

Cosmacetes. Spinola, Mem. Accad. Torino (2), Vol. 13, p. 70 (1851).

Caractères. — *Ouvrière et soldat.* — Mandibules avec trois dents, la sous-apicale simple.

Antennes de onze articles; chez les pygmées de dix à huit.

Pygidium avec impression pas nettement bordée.

Du reste comme le sous-genre *Dorylus*.

(1) D'après la figure et la description de l'♀ ainsi que l'habitat (Uganda), je ne doute pas que ce soit la var. *molesta*.

Femelle. — Inconnue.

Mâle. — Mandibules au moins trois fois aussi longues que larges.

Pétiote cubique, plus ou moins arrondi; gastre très long, cylindrique.

Stipes resserré à la base, l'extrémité avec la face latérale concave; volselle allongée, atteignant presque l'extrémité du stipes. Lame subgénitale comme chez le sous-genre *Dorylus*.

Ethologie. — Renferme la forme la plus connue du genre *Dorylus*, commune dans les contrées du littoral méditerranéen en Afrique et en Asie. Vie entièrement souterraine (1).

Type du sous-genre : *Typhlopone fulva*, Westwood.

Distribution géographique des espèces. — L'Afrique sauf l'extrémité Sud, le littoral de la Syrie et d'une partie de l'Asie mineure, l'Hindoustan.

23. *D. fulvus* (Westwood), Introd. Class. Ins. Vol. 2, p. 219 (1840), ♀ Nord de l'Afrique, Syrie.
(*Typhlopone fulva*).

D. fulvus, Emery, Zool. Jahrb. Syst. Vol. 8, p. 723, f. ♀ (1895), ♀ ♂.

Typhlopone kirbyi, Shuckard, Ann. Nat. Hist. Vol. 5, p. 265 (1840), ♀.

T. twaitsi, Shuckard, ibidem, p. 326 (1840), ♀.

T. spinolae, Shuckard, ibidem, p. 327 (1840), ♀.

D. juvenulus, Shuckard, ibidem, p. 319 (1840), ♂; Fred. Smith, Cat. Hym. Brit. Mus. Vol. 7, pl. 1, f. 9 (1859); Ern. André, Spéc. Hym. Eur. Vol. 2, p. 254, pl. 15, f. 10-12 (1882).

Typhlopone shuckardi, Westwood, Ann. Mag. Nat. Hist. Vol. 6, p. 88, pl. 2, f. 2 (1841), ♀.

T. dahlbomi, Westwood, ibidem, pl. 2, f. 3, (1841) ♀.

T. oraniensis, Lucas, Explor. Algérie, Vol. 3, p. 302, pl. 16, f. 11 (1846), ♀.

D. oraniensis, Ern. André, Spec. Hym. Europe, Vol. 2, p. 252, pl. 15, f. 1-4 (1882) ♀.

Cosmacetes homalinus, Spinola, Mem. Accad. Torino (2), Vol. 13, p. 70 (1851), ♀.

Typhlopone clausi, Joseph, Berl. Ent. Zeitschr. Vol. 26, p. 47 (1882), ♀.

subsp. *badia*, Gerstäcker, Monatsb. Akad. Wiss. Berlin, p. 261 (1858) (*D. badius*); Afrique orientale.

Peters' Reise Mossamb. Zool. Vol. 5, p. 499, pl. 31, f. 14 (1862), ♂;

D. fulvus, var. *badia*, Emery, Zool. Jahrb. Syst. Vol. 8, p. 727, f. R (1895).

subsp. *dentifrons*, Wasmann, Zool. Jahrb. Suppl. 7, p. 673 (1904), ♀. Afrique occidentale, Kamerun.

subsp. *glabrata*, Shuckard, Ann. Nat. Hist. Vol. 5, p. 317 (1840), ♂ (*D. glabratus*); Gambia.

Fred. Smith, Cat. Hym. Brit. Mus. Vol. 7, pl. 1, f. 8 (1859).

24. *D. labiatus*, Shuckard, Ann. Nat. Hist. Vol. 5, p. 319 (1840), ♂. Hindoustan.

D. labiatus, Fred. Smith, Cat. Hym. Brit. Mus. Vol. 7, pl. 1, f. 10 (1859);

Forel, Journ. Bombay Nat. Hist. Soc. Vol. 13, p. 464 (1901), ♀ ♂;

Bingham, Fauna Brit. India, Hym. Vol. 2, p. 2, f. 1-3 (1903).

D. fulvus, subsp. *labiatus*, Emery, Zool. Jahrb. Syst. Vol. 8, p. 728, f. S (1895).

D. hindostanus, Fred. Smith, Cat. Hym. Brit. Mus. Vol. 7, p. 3, pl. 1, f. 1, 16 (1859) ♂.

Typhlopone laeviceps, Fred. Smith, Scient. res. second Yarkand Miss. p. 13, f. 2 (1878) ♀.

2. SUBGENUS RHOGMUS, SHUCKARD

Rhogmus. Shuckard, Ann. Nat. Hist. Vol. 5, p. 323 (1840); Emery, Zool. Jahrb. Syst. Vol. 8, p. 702 (1895).

Caractères. — *Ouvrière et soldat.* — Mandibules armées à leur bord médial de deux dents dont la sous-apicale est bifide ou tronquée.

Antennes des soldats et des grandes ouvrières de onze (*D. fimbriatus*) ou dix articles (*D. fuscipennis*) (2); chez les pygmées de *D. fimbriatus* elles comptent de neuf à dix articles.

(1) Voyez pour l'éthologie de *Typhlopone* : Forel, *Eine myrmekologische Ferienreise in Tunesien und Ostalgerien*; Humboldt, Vol. 9, n. 9 (1890)

(2) L'ouvrière de *D. fuscipennis* est inédite.

Pygidium avec impression pas nettement bordée.

Du reste comme le sous-genre *Dorylus*.

Femelle. — D'après la description et les figures de Brauns, la femelle de *D. fimbriatus* ressemble beaucoup à celle de *D. helvolus*; elle en diffère par le pygidium faiblement sinué à son bord postérieur et l'hypopygium largement fendu, les deux moitiés pointues à l'extrémité (1).

Mâle. — Mandibules larges et courtes.

Pétiole cubique, plus ou moins arrondi; gastre volumineux en forme de massue.

Pygidium long et poilu; celui de *D. fimbriatus* fendu.

Stipes renflé latéralement, tordu à l'extrémité. Lane subgénitale large et aplatie.

Aile antérieure avec une deuxième nervure récurrente.

Type du sous-genre : *Rhogmus fimbriatus*, Shuckard.

Distribution géographique des espèces. — Afrique équatoriale.

25. *D. fimbriatus* (Shuckard), Ann. Nat. Hist. Vol. 5, p. 325 (1840), ♂ Afrique équatoriale.
(*Rhogmus fimbriatus*).

Rhogmus fimbriatus, Fred. Smith, Cat. Hym. Brit. Mus. Vol. 7, pl. 1, f. 2 (1859).

D. fimbriatus, Emery, Zool. Jahrb. Syst. Vol. 8, p. 736, f. AA, BB (1895), ♀ ♂; Mem. Accad. Sc. Bologna (5), Vol. 9, p. 419, pl. 1, f. 31-38 (1901), ♀; Brauns, Zeitschr. f. Hym. u. Dipt. Vol. 3, p. 294, fig. (1903), ♀.

26. *D. fuscipennis* (Emery), Ann. Soc. Ent. Fr. Vol. 60, p. 570 (1891), ♂ Côte d'Or, Kamerun.
(*Rhogmus fuscipennis*).

D. fuscipennis, Emery, Zool. Jahrb. Syst. Vol. 8, p. 737, f. CC, DD (1895), ♂.

27. *D. savagei*, Emery, Zool. Jahrb. Syst. Vol. 8, p. 738, f. EE, FF (1895), ♂ Gabon, Congo.

Rhogmus fuscipennis, Ern. André, Rev. Ent. Vol. 14, p. 5 (1895), ♂ (nec Emery).

var. *mucronata*, Emery, Ann. Soc. Ent. Belg. Vol. 43, p. 463 (1899), ♂ Lagos.

6. SUBGENUS ALAOPONE, EMERY

Alaopone. Emery (part.), Ann. Mus. Stor. Nat. Genova, Vol. 16, p. 274 (1881); Zool. Jahrb. Syst. Vol. 8, p. 702 (1895).

Shuckardia. Emery, Zool. Jahrb. Syst. Vol. 8, p. 703 (1895).

Caractères. — *Ouvrière et soldat*. — Antennes de neuf articles. L'existence de pygmées avec épistome avancé sur la bouche et antennes d'un nombre réduit d'articles n'est pas connue.

Du reste comme *Typhlopone*.

Femelle. — Antennes de onze articles.

Pygidium arrondi.

Hypopygium large, prolongé en deux lobes courts, arrondis, écartés entre eux.

Mâle. — Mandibules larges et courtes.

Pétiole cubique, plus ou moins arrondi; gastre cylindrique.

Armure génitale massive; stipes large et déprimé; volselle de forme variable. Lane subgénitale large et aplatie.

Aile antérieure avec une seule nervure récurrente.

(1) Dernièrement Stitz a décrit une ♀ de Kamerun sans lui donner de nom (Zool. Anzeig. Vol. 35, p. 231, 232, f. 1-3, 1909). Il est probable qu'elle se rapporte au sous-genre *Rhogmus*.

Type du sous-genre : *Alaopone oberthueri*, Emery = *Dorylus orientalis*, Westwood.

Distribution géographique des espèces. — A peu près toute l'Afrique; une espèce habite la région indienne continentale et insulaire.

28. *D. atriceps*, Shuckard, Ann. Nat. Hist. Vol. 5, p. 323 (1840), ♂. Afrique occidentale.
D. atriceps, Fred. Smith, Cat. Hym. Brit. Mus. Vol. 7, pl. 1, f. 14 (1859);
 Emery, Zool. Jahrb. Syst. Vol. 8, p. 740, f. GG, HH (1895).
D. shuckardi, Ritzema, Tijdschr. v. Ent. Vol. 17, p. 182 (1874), ♂.
D. vitzemae, Dalla Torre, Wien. Ent. Zeit. Vol. 1, p. 80 (1892), ♂.
 subsp. *aethiopica*, Emery, Zool. Jahrb. Syst. Vol. 8, p. 741, f. JJ, KK (1895), ♂; Tunisie, Abyssinie.
 Forel, Ann. Soc. Ent. Belg. Vol. 51, p. 201 (1907), ♀.
D. atriceps, Emery, Ann. Mus. Stor. Nat. Genova, Vol. 9, p. 386 (1877), ♂.
29. *D. attenuatus*, Shuckard, Ann. Nat. Hist. Vol. 5, p. 322 (1840), ♂. Afrique occidentale.
D. attenuatus, Fred. Smith, Cat. Hym. Brit. Mus. Vol. 7, pl. 1, f. 13 (1859);
 Emery, Zool. Jahrb. Syst. Vol. 8, p. 733, f. X, Y (1895).
 var. *acuminata*, Emery, Ann. Soc. Ent. Belg. Vol. 43, p. 462 (1899), ♂. Afrique Australe,
 var. *umbratipennis*, Forel, ibidem, Vol. 53, p. 52 (1909), ♂. Nini (?).
30. *D. conradti*, Emery, Zool. Jahrb. Syst. Vol. 8, p. 734, pl. 16, f. 1-4, Togo.
 pl. 17, f. 7-10 (1895), ♀ ♀.
31. *D. diadema*, Gerstäcker, Monatsb. Akad. Wiss. Berlin, p. 261 (1858), ♂; Mozambique.
 Peters' Reise Mossamb. Zool. Vol. 5, p. 500, pl. 31, f. 15 (1862).
D. diadema, Emery, Zool. Jahrb. Syst. Vol. 8, p. 742, f. LL, MM (1895).
 var. *fusciceps*, Emery, Ann. Soc. Ent. Belg. Vol. 43, p. 463 (1899), ♂. Lac Nyassa, Congo.
32. *D. orientalis*, Westwood, Proc. Zool. Soc. Lond. Vol. 3, p. 72 (1835), ♂. Hindoustan, Ceylan, Bir-
D. orientalis, Shuckard, Ann. Nat. Hist. Vol. 5, p. 320 (1840); Fred. Smith, manie; d'après Bingham,
 Cat. Hym. Brit. Mus. Vol. 7, pl. 1, f. 11 (1859); Emery, Zool. Jahrb. dans les îles de Bornéo,
 Syst. Vol. 8, p. 731, f. V, W (1895); Forel, Journ. Bombay Nat. Hist. Sumatra et Java.
 Soc. Vol. 13, p. 463 (1901), ♀ ♂; Bingham, Fauna Brit. India, Hym.
 Vol. 2, p. 4, f. 6, 7 (1903).
Typhlopone curtisi, Shuckard, Ann. Nat. Hist. Vol. 5, p. 265 (1840), ♀;
 Emery, Zool. Jahrb. Syst. Vol. 8, p. 730 (1895).
Alaopone oberthueri, Emery, Ann. Mus. Stor. Nat. Genova, Vol. 16, p. 274,
 nota (1881), ♀.
 subsp. *fusca*, Emery, ibidem, Vol. 27, p. 487 (1889), ♂; Forel, Journ. Bombay Birmanie, Himalaya.
 Nat. Hist. Soc. Vol. 13, p. 463 (1901); Bingham, Fauna Brit. India
 Hym. Vol. 2, p. 5 (1903).
 subsp. *longicornis*, Suckard, Ann. Nat. Hist. Vol. 5, p. 321 (1840), ♂ (*D. lon- Répandu avec le type dans toute
 gicornis*); Fred. Smith, Cat. Hym. Brit. Mus. Vol. 7, pl. 1, f. 12 (1859); l'Inde.
 Forel, Journ. Bombay Nat. Hist. Soc. Vol. 13, p. 463 (1901);
 Bingham, Fauna Brit. India, Hym. Vol. 2, p. 5 (1903).

ESPÈCES DE GENRE DOUTEUX

- *Typhlopone westwoodi*, Shuckard, Ann. Nat. Hist. Vol. 5, p. 266 (1840). Amérique méridionale.
 — *Anomma erratica*, Fred. Smith, Journ. Linn. Soc. Lond. Vol. 8, p. 71 Nouvelle-Guinée.
 (1864).

2. TRIBUS ECITINI (FOREL)

Ecitonii. Forel, Ann. Soc. Ent. Belg. Vol. 37, p. 163 (1893).

Caractères. — *Ouvrière et soldat.* — Arêtes frontales soudées avec l'épistome, s'infléchissant et se continuant en avant et extérieurement avec une carène de la joue qui entoure en dehors la fosse antennaire.

Pédicule du gastre composé de deux articles, excepté dans le genre *Cheliomyrmex*; gastre petit, ovale ou fusiforme; pygidium sans impression.

Femelle. — Cloaque couvert par le pygidium; hypopygium n'étant pas notablement proéminent et n'offrant pas d'appendice remarquable.

Mâle. — Aile antérieure avec un ptérostigma bien développé; cellule radiale fermée ou ouverte; une ou deux cellules cubitales.

Armure génitale rétractile, du moins dans les genres *Eciton* et *Ænictus*.

TABLE DES GENRES

a) Ouvrière et soldat

A. Antennes de douze articles.

Pédoncule du gastre d'un seul article, le postpétiole n'étant pas séparé du gastre par un étranglement distinct 1. Genus CHELIOMYRMEX, Mayr.

Pédoncule du gastre de deux articles 2. Genus ECITON, Latreille.

A'. Antennes de dix articles; pas de vestige d'yeux. 4. Genus ÆNICUS, Shuckard.

b) Femelle

A. Antennes de douze articles. 2. Genus ECITON, Latreille.

A'. Antennes de dix articles 4. Genus ÆNICUS, Shuckard.

c) Mâle

A. Ptérostigma étroit; cellule radiale fermée; deux cellules cubitales fermées. 2. Genus ECITON, Latreille.

A'. Ptérostigma large; cellule radiale ouverte.

Deux cellules cubitales fermées. 3. Genus ÆNICOGITON, Emery.

Une seule cellule cubitale fermée 4. Genus ÆNICUS, Shuckard.

I. GENUS CHELIOMYRMEX, MAYR

Cheliomyrmex. Mayr, Verh. Zool.-bot. Ges. Wien, Vol. 20, p. 968 (1870); Ern. André, Rev. Ent. Vol. 6, p. 294 (1887).

Caractères. — *Ouvrière et soldat.* — Dimorphisme très prononcé, néanmoins il y a passage graduel entre les soldats et les ouvrières.

Epistome s'avancant un peu sur la bouche chez les petites ouvrières.

Arêtes frontales soudées entre elles; la carène des joues relativement courte.

Mandibules du soldat en forme de faucille, avec une longue dent au milieu et une deuxième plus courte placée entre celle-ci et la base; celles de l'ouvrière sont triangulaires avec une grande dent au milieu, séparée de la pointe par de petites dents.

Pas d'yeux.

Pétiole en forme d'écaille ou plutôt de nœud transversal, arrondi. Postpétiole beaucoup plus étroit que le segment suivant, en forme de cloche, n'étant séparé du gastre par aucun étranglement.

Ongles dentés.

Femelle et mâle inconnus. Je soupçonne toutefois que l'espèce décrite sous le nom de *Labidus morosus*, Fred. Smith, et qui a à peu près la même distribution géographique que l'unique espèce de *Cheliomyrmex*, est son mâle.

Le genre *Cheliomyrmex* est très proche d'*Eciton*, sous-genre *Labidus*, et surtout de l'*E. coecum*, Latreille.

Distribution géographique de l'espèce. — Mexique, Amérique centrale, Pérou.

1. *C. nortoni*, Mayr, Verh. Zool.-bot. Ges. Wien, Vol. 20, p. 969 (1870). Mexique, Honduras.
C. nortoni, Ern. André, Rev. Ent. Vol. 6, p. 264 (1887); Emery, Bull. Soc. Ent. Ital. Vol. 26, p. 185, pl. 2, f. 11 (1894); Wheeler, Bull. Amer. Mus. Nat. Hist. Vol. 23, p. 271, pl. 11, f. 4-9 (1907).
subsp. andicola, Emery, Bull. Soc. Ent. Ital. Vol. 26, p. 185 (1894), 2. Panamarca : Pérou.

2. GENUS ECITON, LATREILLE

- Eciton.** Latreille, Hist. Nat. Crust. Ins. Vol. 4, p. 130 (1802); ibidem, Vol. 13, p. 258 (1805); Fred. Smith, Trans. Ent. Soc. Lond. (2), Vol. 3, p. 160 (1855); Mayr, Wien. Ent. Zeit. Vol. 5, p. 33 (1886).
Labidus. Jurine, Nouv. Méth. Class. Hym. p. 282 (1807); Shuckard, Ann. Nat. Hist. Vol. 5, p. 196 (1840).
Formica (part.). Fabricius, Spec. Ins. (1781); Latreille, Fourmis (1802).
Myrmecia (part.). Fabricius, Syst. Piez. (1804).
Atta (part.). Illiger, Mag. Insektenk. (1807).

Caractères. — *Ouvrière et soldat.* — Dimorphisme très prononcé, du moins dans certaines espèces; cependant il y a toujours passage graduel entre les soldats et les ouvrières.

Epistome très court. Arêtes frontales verticales, s'infléchissant pour encadrer l'insertion des antennes laquelle demeure entièrement découverte, et se continue avec la carène longitudinale de la joue qui limite extérieurement la fosse antennaire.

Mandibules de forme variable selon l'espèce.

Des yeux placés sur la moitié postérieure de la tête, n'ayant pas de facettes; ou point d'yeux.

Antennes de douze articles, avec funicule filiforme ou en massue.

Corselet ayant la suture pro-mésonotale distincte, la suture méso-épinotale plus ou moins effacée; l'épinotum parfois armé, parfois inerme.

Le pétiole étroit forme avec le postpétiole à peu près d'égale largeur un pédoncule de deux articles. Gastre petit, ovale.

Femelle. — Epistome, arêtes frontales et antennes comme chez l'ouvrière.

Mandibules étroites, pointues.

Pas d'yeux, dans le petit nombre de formes connues qui appartiennent à des espèces où les ouvrières sont aveugles.

Corselet étroit, incomplètement segmenté.

Pétiole de forme variable.

Postpétiole plus étroit que le segment suivant, mais pas distinct du gastre; celui-ci très volumineux. Chez les femelles en pleine fécondité, le gastre est distendu et laisse voir les plaques cornées des segments, séparées par la membrane intersegmentaire.

Mâle. — Epistome court, rarement proéminent ou muni de deux pointes.

Arêtes frontales s'infléchissant pour encadrer l'insertion de l'antenne; se prolongeant souvent en arrière en forme de bourrelet.

Mandibules étroites, ordinairement sans dents et courbées en faux.

Yeux et ocelles bien développés, parfois très gros; les ocelles placés au sommet de la tête.

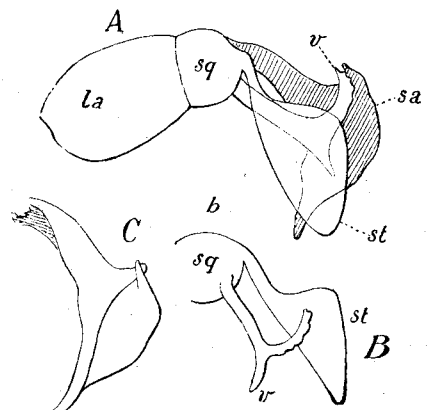


Fig. 4.

Antennes de treize articles, avec scape court et funicule filiforme, aminci au bout.

Pronotum invisible en dessus; scutum du mesonotum voûté, parfois surplombant la tête; épinothum court, en pente.

L'aile antérieure a un ptérostigma étroit (plus large que celui de *Dorylus*, mais beaucoup plus étroit que celui d'*Enictus*), la cellule radiale fermée, deux cellules cubitales et une cellule discoïdale.

Pétiole aplati ou creusé en dessus, en rectangle transversal ou en trapèze ou réniforme.

Gastre cylindrique ou en massue; pygidium souvent comprimé latéralement et fendu dans le milieu.

Armure génitale : lamina annularis longue; le stipes forme une lame portée sur un pétiole; volselle à deux branches. Lame subgénitale profondément divisée dans son milieu, les deux moitiés à pointe aiguë.

Éthologie. — Les *Eciton* ont des mœurs différant autant que leurs formes.

Les espèces à yeux relativement bien développés et à longues pattes, parmi lesquelles les formes pourvues de soldats à mandibules en hameçon, sont des chasseresses infatigables. Elles s'avancent à découvert par longues colonnes, apportant la terreur dans le monde des insectes et des petits animaux. Il faut distinguer les expéditions de chasse des émigrations; comme a observé Belt, au moins une partie de la fourmilière change souvent de résidence; elle déménage en large colonne emportant larves et nymphes et va établir un nid provisoire dans un abri quelconque; les fourmis sont accrochées dans ce nid comme un essaim d'abeilles, par leurs longues pattes armées d'ongles dentés, et les larves et les nymphes sont suspendues au milieu des fourmis. De ce repaire partent des colonnes de chasse. Les soldats à mandibules en crochet sont relativement en petit nombre, épars sur les flancs de la colonne en marche. Leur rôle est problématique; jamais ils ne portent de larves ni de proie.

L'*Eciton praedator*, quoiqu'il soit à peu près privé d'yeux, chasse à découvert, il s'abrite toutefois volontiers sous les feuilles; il ne forme pas de colonnes, mais une horde serrée. Cet *Eciton* est omnivore; lorsqu'il est entré dans une maison, non seulement il donne la chasse aux petits animaux, mais il s'attaque aux provisions de bouche et il est surtout friand de sucre. La fourmilière est dans la terre à une profondeur considérable.

L'*Eciton coecum* et la plupart des espèces aveugles ou presque aveugles mènent une vie exclusivement souterraine et font des expéditions cachées comme les *Dorylus*.

Les *Eciton* mâles viennent le soir à la lumière comme les *Dorylus*. Il est très rare que ceux-ci soient capturés dans la fourmilière; quant aux femelles, il y a peu de temps qu'elles ont été découvertes pour quelques espèces.

Je ne puis mieux terminer cette courte notice éthologique qu'en rapportant une observation de mon collègue Forel sur l'*Eciton carolinense* : « Les *Eciton* portent leurs larves et leurs nymphes, qui sont très allongées, en se mettant à cheval dessus avec leurs six pattes, comme les *Polyergus*, mais d'une façon encore plus accentuée. Même de petites ouvrières portent ainsi de grandes nymphes, ne touchant le sol qu'avec le bout des leurs tarsi. Mais ainsi elles cheminent très vite et ont les antennes libres. En second lieu, leur faculté instinctive de se concerter et de former des files dépasse absolument tout ce que j'ai vu chez d'autres fourmis. Vous jetez une poignée d'*Eciton* avec leurs larves sur un terrain absolument étranger. En pareille circonstance, où les autres fourmis s'éparpillent en désordre et ont besoin d'une heure ou plus pour arriver à l'ordre, à réunir leurs nymphes et surtout à reconnaître les environs, les *Eciton* se concertent, sans perdre une minute. En cinq minutes, ils ont formé des files distinctes d'ouvrières qui ne s'écartent pas les unes des autres, portent en partie les larves et les nymphes, et marchent en ligne assez précise, tâtant le terrain de leurs antennes, explorant tous les trous et fentes jusqu'à ce qu'elles trouvent une cavité à leur convenance. Alors le déménagement s'exécute avec un

ordre et une rapidité étonnants... Le fait est remarquable chez une fourmi aveugle, qui n'a absolument que ses antennes pour se diriger » (1).

Type du genre : *Eciton hamatum*, Fabricius.

Distribution géographique. — Depuis les états du sud des Etats-Unis de l'Amérique du Nord jusqu'au bassin du Rio de la Plata; n'est pas représenté aux Grandes Antilles ni au Chili (2).

TABLE DES SOUS-GENRES

A. Ouvrière, soldat et femelle. — Ongles avec une dent bien marquée au milieu.

Mâle. — Pattes longues, le fémur postérieur n'atteignant ou dépassant le bord postérieur du deuxième segment du gastre; tête large, corselet médiocrement voûté.

Ouvrière. — Premier article du funicule au moins deux fois plus court que le deuxième; tête pourvue de chaque côté à l'angle occipital d'une épine plus ou moins recourbée; des yeux bien distincts. — Soldat ayant des mandibules en hameçon (E. rapax n'a pas de soldat) 1. Subgenus ECITON, Latreille (s. str.).

Ouvrière. — Premier article du funicule pas deux fois plus court que le deuxième; tête dépourvue d'épines ou ayant tout au plus une épine simple à l'angle occipital 2. Subgenus LABIDUS, Jurine (s. str.).

A'. Ouvrière et femelle. — Ongles simples.

Mâle. — Pattes courtes, le fémur postérieur n'atteignant pas le bord postérieur du deuxième segment du gastre; tête étroite, corselet bossu, surplombant la tête 3. Subgenus ACAMATUS, Emery.

I. SUBGENUS ECITON, LATREILLE (S. STR.)

Eciton. Latreille, Hist. Nat. Crust. Ins. Vol. 4, p. 130 (1802).

Labidus (part.). Shuckard, Ann. Nat. Hist. Vol. 5, p. 196 (1840).

Ancylognathus. Lund, Ann. Sc. Nat. Zool. Vol. 23, p. 121 (1831).

Camptognatha. Westwood, in Griffith, Anim. Kingdom, Vol. 15 (5), p. 16 (1832).

Mayromyrmex. Ashmead, The Canad. Entom. p. 381 (1905); Proc. Ent. Soc. Wash. Vol. 8, p. 24 (1906).

Caractères. — Ouvrière. — Tête arrondie en arrière; les deux angles latéraux postérieurs prolongés en une épine plus ou moins recourbée, excepté chez les tout petits individus.

Arêtes frontales ayant entre les antennes une dilatation dentiforme.

Yeux petits, mais bien distincts, à cornée bombée.

Antennes relativement grêles, du moins chez les exemplaires au-des-

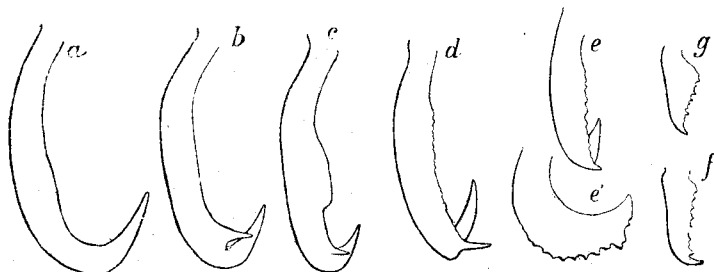


Fig. 5

(1) Forel, *Ann. Soc. Ent. Belg.* Vol. 43, p. 444 (1899).

Voyez encore pour l'éthologie des *Eciton*: Bates, *The Naturalist on the River Amazons*, Lond. (1863); Belt, *The Naturalist in Nicaragua*, Lond. (1874); W. Müller, « Beobachtungen an Wanderameisen », *Kosmos*, Vol. 18, p. 81-93 (1886); Forel, *Biol. Centr. Amer. Hym.* Vol. 3, Formicidæ (1890-1900); Wheeler, « The Female of *Eciton* », etc., *Amer. Natur.* Vol. 34, No. 403, p. 563-574 (1900); « The Male of some Texan *Ecitons* », *ibidem*, Vol. 35, No. 411, p. 157-173 (1901).

(2) Voyez pour la détermination des espèces les tables analytiques: Mayr, *Wien. Ent. Zeit.* Vol. 5, p. 115-122 (1886), ♀ \mathcal{L} ; Emery, *Bull. Soc. Ent. Ital.* Vol. 26, p. 183, 184 (1894), *Acamatus*, ♀; *Mem. Accad. Sc. Bologna* (5), Vol. 8, p. 514-516 (1900), ♂.

sus de la moyenne; premier article du funicule au moins deux fois plus court que le suivant, sauf chez les très petits individus.

Epinotum plus ou moins armé.

Ongles dentés dans le milieu de leur longueur.

Soldat. — Caractères comme chez l'ouvrière. La tête est plus grosse, avec des épines plus grandes et plus recourbées, armée de mandibules en crochet; il existe tous les passages entre les mandibules triangulaires de l'ouvrière et celles énormes et crochues du soldat.

Femelle inconnue.

Mâle. — Taille grande : 15 à 20 millimètres.

Tête atteignant à peu près la largeur du corselet. Celui-ci médiocrement voûté, mais pas excessivement comme dans le sous-genre *Acamatus*, la tête étant toujours découverte.

Pattes longues et robustes, le fémur postérieur dépassant le bord postérieur du deuxième segment du gastre.

Pétiole avec les angles postérieurs fortement saillants, creusé à sa face supérieure.

Type du sous-genre : *Eciton hamatum*, Fabricius.

Distribution géographique des espèces. — Ne dépassent pas de beaucoup la zone tropicale; *Eciton quadriglume*, Haliday, va jusqu'au 30 degré de latitude Sud.

1. *E. angustatum*, Roger, Berl. Ent. Zeitschr. Vol. 7, p. 204 (1863), ♀. Yucatan.
2. *E. burchelli* (Westwood), Arcana, Ent. Vol. 1, p. 74, pl. 20, f. 1 (1842), Mexique, Amérique centr. et méridionale, jusqu'au Paraguay, et à Sta-Catharina du Brésil; manque à Rio Grande do Sul; Uruguay (Mayr).
♂ (*Labidus burchellii*).
Labidus burchellii, Fred. Smith, Cat. Hym. Brit. Mus. Vol. 7, pl. 1, f. 3, pl. 2, f. 11 (1859).
E. burchelli, Emery, Bull. Soc. Ent. Ital. Vol. 28, p. 39, pl. 1, f. 2 (1896), ♀ ♂; Forel, Biol. Centr. Amer. Vol. 3, p. 23 (1899).
E. hamata (part.), Fred. Smith, Trans. Ent. Soc. Lond. (2), Vol. 3, p. 161 (1855); Cat. Hym. Brit. Mus. Vol. 6, p. 148 (1858) (1).
E. hamatum, W. Müller, Kosmos, Vol. 18, p. 81-93 (1886), ♀ ♂.
E. rapax (part.), Fred. Smith, Trans. Ent. Soc. Lond. (2), Vol. 3, p. 163 (1855); Mayr, Reise Novara, Formic. p. 77 (1865); Norton, Trans. Amer. Ent. Soc. Vol. 2, p. 45 (1868).
E. mexicana, Norton, Amer. Natur. Vol. 2, p. 62, pl. 1, f. 5, 6; Proc. Essex Instit. Vol. 6, Comm. p. 7, fig. (1868), ♀ ♂, nec Roger.
E. foreli, Mayr, Wien. Ent. Zeit. Vol. 5, p. 116, 122 (1866), ♀ ♂; Emery, Bull. Soc. Ent. Ital. Vol. 26, p. 177, pl. 2, f. 3 (1894).
var. infumata, Wheeler, Bull. Lab. Zool. Portici, Vol. 3, p. 231 (1909), ♀ ♂.
var. parvispina, Forel, Biol. Centr. Amer. Vol. 3, p. 23 (1899), ♀.
subsp. urichi, Forel, ibidem, p. 24 (1899), ♀. Mexique. Guatemala. Trinidad.
3. *E. dubitatum*, Emery, Bull. Soc. Ent. Ital. Vol. 28, p. 40, pl. 1, f. 4 (1896), ♂. Paraguay.
? *E. rogeri*, Dalla Torre, ♂.
4. *E. hamatum* (Fabricius), Spec. Ins. Vol. 1, p. 494 (1781). ♂ (*Formica hamata*). Mexique, Amérique centrale, Colombie, région de l'Amazone.
E. hamata, Latreille, Fourmis, p. 242, pl. 8, f. 54 (1802).
Myrmecia hamata, Fabricius, Syst. Piez. p. 425 (1804).
E. hamata, Latreille, Hist. Nat. Crust. Ins. Vol. 13, p. 258 (1805); Fred. Smith (part.), Trans. Ent. Soc. Lond. (2), Vol. 3, p. 161, pl. 13, f. 6 (1855); Cat. Hym. Brit. Mus. Vol. 6, p. 148 (1858); Belt, Natur. in Nicaragua, p. 17-29 (1874).
E. hamatum, Mayr, Wien. Ent. Zeit. Vol. 5, p. 117, 121 (1886); Emery,

(1) Je laisse subsister cette synonymie de Fred. Smith sur la foi de Mayr (1886).

- Bull. Soc. Ent. Ital. Vol. 26, p. 176, pl. 2, f. 2 (1894); Forel, Biol. Centr. Amer. Vol. 3, p. 22 (1899).
- ? *E. hamatum*, Emery, Bull. Soc. Ent. Ital. Vol. 28, p. 39, pl. 1, f. 3 (1896), ♂.
Camplognatha hamata, Westwood, in Griffith, Anim. Kingdom, Vol. 15 (5), p. 16, pl. 76, f. 4 (1832).
Formica curvidentata, Latreille, Fourmis, p. 269, pl. 8, f. 55 (1802).
E. curvidentatum, Lepeletier, Hist. Nat. Ins. Hym. Vol. 1, p. 179 (1838); Fred. Smith, Trans. Ent. Soc. Lond. (2), Vol. 3, p. 162 (1855).
E. drepanophorum, Fred. Smith, Cat. Hym. Brit. Mus. Vol. 6, p. 149 (1858); Bates, Natur. Amazon. Vol. 2, p. 358 (1863).
5. *E. lucanoides*, Emery, Bull. Soc. Ent. Ital. Vol. 26, p. 176, pl. 2, f. 1 (1894), ♀. Pérou.
6. *E. quadriglume* (Haliday), Trans. Linn. Soc. Lond. Vol. 17, p. 328 (1836) (Atta quadriglumis). Brésil : de Bahia à Rio Grande do Sul.
E. quadriglume, Mayr, Wien. Ent. Zeit. Vol. 5, p. 118, 122 (1886), ♀ ♀; Emery, Bull. Soc. Ent. Ital. Vol. 26, p. 177, pl. 2, f. 4 (1894); ibidem, Vol. 28, p. 31, pl. 1, f. 1 (1896), ♂.
Labidus latreillii, Lepeletier, Hist. Nat. Ins. Hym. Vol. 1, p. 229 (1838), ♂ (nec Jurine).
L. fargeai, Shuckard, Ann. Mag. Nat. Hist. Vol. 5, p. 198 (1840), ♂ (*L. fargeavii*); Westwood, Arc. Ent. Vol. 1, p. 74 (1842).
Mayromyrmex fargeai, Ashmead, The Canad. Entom. p. 381 (1905); Proc. Ent. Soc. Wash. Vol. 8, p. 24 (1906).
E. lugubris, Roger, Berl. Ent. Zeitschr. Vol. 7, p. 203 (1863), ♀; Mayr, Novara Reise, Formic. p. 77 (1865); Forel, Mitt. Schweiz. Ent. Ges. Vol. 7, p. 217 (1886), ♀ (1).
7. *E. rapax* (part.), Fred. Smith, Trans. Ent. Soc. Lond. (2), Vol. 3, p. 163 (1855), ♀ major; Cat. Hym. Brit. Mus. Vol. 6, p. 151 (1858). Région de l'Amazone.
E. rapax, Mayr, Wien. Ent. Zeit. Vol. 5, p. 118 (1886), ♀; Emery, Bull. Soc. Ent. Ital. Vol. 26, p. 179 pl. 2, f. 7 (1894).
8. *E. rogeri*, Dalla Torre, Wien, Ent. Zeit. Vol. 11, p. 89 (1892). Mexique, Amérique centrale, Paraguay.
E. rogeri, Emery, Bull. Soc. Ent. Ital. Vol. 26, p. 178, pl. 2, f. 6 (1894), ♀ ♀; Forel, Biol. Centr. Amer. Vol. 3, p. 25 (1899).
E. mexicana, Roger, Berl. Ent. Zeitschr. Vol. 7, p. 205 (1863), ♀, nec Fred. Smith; Mayr, Wien. Ent. Zeit. Vol. 5, p. 117 (1886).
9. *E. vagans* (Olivier), Encycl. Méth. Ins. Vol. 6, p. 501 (1791), ♀ (*Formica vagans*). Mexique, Amérique centrale, Brésil jusqu'à Matto Grosso.
E. vagans, Latreille, Fourmis, p. 243 (1802).
Atta vagans, Illiger, Mag. Insektenk. Vol. 6, p. 194 (1807).
E. vagans, Fred. Smith, Trans. Ent. Soc. Lond. (2), Vol. 3, p. 162 (1855), ♀ ♀; Cat. Hym. Brit. Mus. Vol. 6, p. 151 (1858); Mayr, Wien. Ent. Zeit. Vol. 5, p. 118, 122 (1886); Emery, Bull. Soc. Ent. Ital. Vol. 26, p. 178, pl. 2, f. 5 (1894); Forel, Biol. Centr. Amer. Vol. 3, p. 24 (1899).
E. simillima, Fred. Smith, Trans. Ent. Soc. Lond. (2), Vol. 3, p. 164 (1855).
E. brunnea, Norton, Amer. Natur. Vol. 2, p. 62 (1868); Proc. Essex Instit. Vol. 6, Comm. p. 6 (1868) (2).

2. SUBGENUS LABIDUS, JURINE (S. STR.)

Labidus. Jurine, Nouv. Méth. Class. Hym. p. 282 (1807).

Eciton (part.). Fred. Smith, Trans. Ent. Soc. Lond. (2), Vol. 3, p. 160 (1855).

Nycteresia. Roger, Berl. Ent. Zeitschr. Vol. 5, p. 21 (1861).

Pseudodichthadia. Ern. André, Spec. Hym. Eur. Vol. 2, suppl. p. 6 (1885).

(1) *Ancylognathus lugubris*, Lund, Ann. Sc. Nat. Zool. Vol. 23, p. 131 (1832), est un *Eciton* à mandibules en crochet; mais il n'a été décrit nulle part.

(2) La description de Norton se rapporte en tous points à l'*E. vagans* et pas à l'*E. burchelli*, comme le supposait Mayr (1886).

Caractères. — Ouvrière. — Tête de forme variable, avec les angles postérieurs arrondis ou saillants, exceptionnellement avec une épine courte et droite.

Arêtes frontales ayant entre les antennes une dilatation dentiforme.

Yeux petits ou rudimentaires.

Antennes relativement courtes; premier article du funicule moins de deux fois plus court que le suivant.

Ongles dentés dans le milieu de leur longueur.

Soldat plus ou moins différencié; mandibules jamais en crochet.

Femelle. — Ongles dentés.

Pétiole squamiforme, échancré au milieu de son bord supérieur, avec les angles saillants.

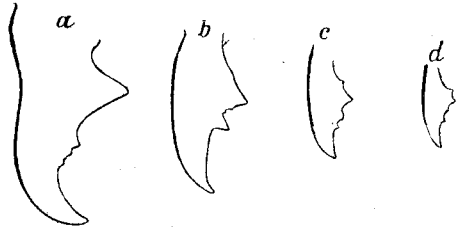


Fig. 6.

Mâle. — Caractères du sous-genre *Eciton*.

Dans plusieurs espèces le pétiole n'est pas fortement creusé à sa face supérieure et a les angles postérieurs faiblement saillants.

Type du sous-genre : *Labidus latreillei*, Jurine = *Eciton coecum* (Latreille).

Distribution géographique des espèces. — La même que dans le sous-genre *Eciton*; seul l'*Eciton coecum* dépasse ces limites; il se trouve depuis le Texas jusqu'au bassin du Rio de la Plata.

10. *E. coecum* (Latreille), Fourmis. p. 270, pl. 9, f. 56 (1802), ♀ (*Formica* Depuis le Texas jusqu'au bassin du Rio de la Plata.
coeca).

Nycteresia coeca, Roger, Berl. Ent. Zeitschr. Vol. 5, p. 22 (1861).

E. coecum, Mayr, Wien. Ent. Zeit. Vol. 5, p. 119 (1886), ♀; Verh. Zool.-bot. Ges. Wien. Vol. 37, p. 553 (1887), ♂; Ern. André, in Forel, Biol. Centr. Amer. Vol. 3, p. 160 (1900), ♀; Emery, Mem. Accad. Sc. Bologna (5), Vol. 8, p. 517 (1900), ♀ ♂; Wheeler, Amer. Natur. Vol. 35, p. 158 (1901); Bull. Amer. Mus. Nat. Hist. Vol. 24, p. 408, pl. 26, f. 3 (1908).

Formica omnivora, Olivier, Encycl. Méth. Ins. Vol. 6, p. 496 (1791), exclus. syn. (nec Linné).

E. omnivorum, Emery, Bull. Soc. Ent. Ital. Vol. 23, p. 163 (1891) ♀; ibidem, Vol. 26, p. 179, pl. 2, f. 9 (1894), ♀ ♂; Dalla Torre, Cat. Hym. Vol. 7, p. 5 (1893).

Labidus latreillei, Jurine, Nouv. Méth. Class. Hym. p. 283 (1807), ♂; Shuckard, Ann. Nat. Hist. Vol. 5, p. 199 (1840); Westwood, Arc. Ent. Vol. 1, p. 75 (1842).

Mutilla (Labidus) fulvescens, Blanchard, Cuvier, Règne, Anim. Ins. (ed. 3), Vol. 2, pl. 118, f. 2 (1849).

Labidus sayi, Haldeman, Stanbury, Explor. Utah, p. 366 (1852), ♂.

L. atriceps, Fred. Smith, Cat. Hym. Brit. Mus. Vol. 7, p. 5, pl. 2, f. 4 (1859), ♂.

? *L. pilosus*, Fred. Smith, ibidem, p. 7 (1859), ♂.

E. vastator, Fred. Smith, Journ. Ent. Vol. 1, p. 71 (1860), ♀.

E. erraticum, Fred. Smith, ibidem, (1860), ♀; Bates, Natur. Amazon. Vol. 2, p. 358 (1863).

Myrmica rubra, Buckley, Proc. Ent. Soc. Philad. p. 335 (1866).

Pseudodichthadia incerta, Ern. André, Spec. Hym. Eur. Vol. 2, Suppl. p. 8, fig. (1885), ♀.

? *E. smithii*, Dalla Torre, Wien. Ent. Zeit. Vol. 21, p. 89 (1892).

E. selysi, Forel, Ann. Soc. Ent. Belg. Vol. 48, p. 169 (1904), ♀.

var. *biloba*, Emery, Bull. Soc. Ent. Ital. Vol. 33, p. 51 (1901), ♂.

var. *jurinei* (Shuckard), Ann. Nat. Hist. Vol. 5, p. 198 (1840), ♂ (*Labidus jurinii*); Westwood, Arc. Ent. Vol. 1, p. 75 (1842); Fred. Smith, Cat. Hym. Brit. Mus. Vol. 7, pl. 2, f. 1 (1859).

Ecuador.

Brésil.

- var. servillei* (Westwood), Arc. Ent. Vol. 1, p. 75 (1842), ♂ (*Labidus servillei*); Fred. Smith, Cat. Hym. Brit. Mus. Vol. 7, pl. 2, f. 10 (1859). Amérique centr. et méridionale.
11. *E. crassicornis*, Fred. Smith, Trans. Ent. Soc. Lond. (2), Vol. 3, p. 163, pl. 13, f. 1, 2 (1855), ♀; Cat. Hym. Brit. Mus. Vol. 6, p. 151, pl. 6, f. 1-4 (1858) (*E. crassicornis*). Mexique, Amérique centrale, Colombie, Brésil, Paraguay.
E. crassicornis, Mayr, Novara Reise, Formic. p. 77 (1865), ♀; Wien. Ent. Zeit. Vol. 5, p. 115 (1885); Emery, Bull. Soc. Ent. Ital. Vol. 26, p. 179, pl. 2, f. 8 (1894); Forel, Biol. Centr. Amer. Vol. 3, p. 25 (1899).
12. *E. curvipes*, Emery, Mem. Accad. Sc. Bologna (5), Vol. 8, p. 515, 518, f. 1, 2 (1900) ♂. Costa Rica.
13. *E. esenbecki* (Westwood), Arc. Ent. Vol. 1, p. 75, pl. 20, f. 4 (1842), ♂ Texas, Mexique, Amérique centrale et Méridionale, Brésil, Bolivie.
E. esenbecki, Emery, Bull. Soc. Ent. Ital. Vol. 22, p. 39 (1890), ♂; Wheeler, Bull. Amer. Mus. Nat. Hist. Vol. 24, p. 409, pl. 26, f. 1, 2 (1908).
 ? *E. crassicornis* (Fred. Smith), Wheeler, Bull. Amer. Mus. Nat. Hist. Vol. 24, p. 410 (1908), ♂.
14. *E. hartigi* (Westwood), Arc. Ent. Vol. 1, p. 75, pl. 20, f. 3 (1842), ♂ Brésil : Rio Janeiro jusqu'à Santa Catharina.
(Labidus hartigii).
15. *E. nigrita*, Emery, Bull. Soc. Ent. Ital. Vol. 33, p. 52, f. 6 (1901), ♂. Mexique, Guatemala.
E. coecum subsp. *kulowi*, Forel, Mitt. Mus. Hamburg, Vol. 18, p. 47 (1901), ♂.
16. *E. pittieri*, Forel, Biol. Centr. Amer. Vol. 3, p. 24, pl. 1, f. 15 (1899), ♀. Costa Rica.
17. *E. praedator*, Fred. Smith, Cat. Hym. Brit. Mus. Vol. 6, p. 152 (1858), ♀ Mexique, Amérique centrale et méridionale, jusqu'à Rio Grande do Sul et au Paraguay.
E. praedator, Mayr, Novara Reise, Formic. p. 77 (1865); Belt, Natural. in Nicaragua, p. 17 29 (1874); Emery, Bull. Soc. Ent. Ital. Vol. 26, p. 160, pl. 2, f. 10 (1894), ♀; Forel, Biol. Centr. Amer. Vol. 3, p. 26 (1899); Ann. Soc. Ent. Belg. Vol. 50, p. 246 (1906), ♂.
Formica omnivora, Kollar, in Pohl, Reise in Brasil. Vol. 1, p. 114, f. 11 (1832), ♀ (nec Olivier).
E. omnivorum, Mayr, Wien. Ent. Zeit. Vol. 5, p. 118 (1886).
E. tepeguas, Norton, Trans. Amer. Ent. Soc. Vol. 2, p. 46 (1868);
E. westwoodi, Emery, Mem. Accad. Sc. Bologna (5), Vol. 8, p. 515, 518, f. 3, 4 (1900), ♂.
var. ferruginea, Norton, Trans. Amer. Ent. Soc. Vol. 2, p. 46 (1868). Mexique.
18. *E. schlechtendali*, Mayr, Verh. Zool.-bot. Ges. Vol. 37, p. 552 (1887), ♀ Brésil : Ypiranga.
19. *E. spininode*, Emery, Bull. Soc. Ent. Ital. Vol. 22, p. 38 (1890), ♀ Costa Rica.

ESPÈCE DONT LE SOUS-GENRE EST DOUTEUX

20. *E. morosum* (Fred. Smith), Cat. Hym. Brit. Mus. Vol. 7, p. 6, pl. 2, f. 13 (1859), ♂ (*Labidus morosus*). Mexique.
E. morosum, Forel, Biol. Centr. Amer. Vol. 3, p. 37 (1899).
Mayromyrmex morosus, Ashmead, The Canad. Entom. p. 381 (1905).
var. payarum, Forel, Biol. Centr. Amer. Vol. 3, p. 37 (1899), ♂; Emery, Mem. Accad. Sc. Bologna (5), Vol. 8, p. 519, f. 5 (1900). Honduras.
subsp. ursina, Emery, Bull. Soc. Ent. Ital. Vol. 33, p. 52 (1901), ♂. Brésil.

3. SUBGENUS ACAMATUS, EMERY

- Acamatus.** Emery, Bull. Soc. Ent. Ital. Vol. 26, p. 181 (1894).
Eciton (part.). Fred. Smith, Trans. Ent. Soc. Lond. (2), Vol. 3, p. 160 (1855); Mayr, Wien. Ent. Zeit. Vol. 5, p. 33 (1886).
Labidus (part.). Shuckard, Ann. Nat. Hist. Vol. 5, p. 196 (1840).
Leptanilla. Holmgren, Zool. Anzeig. Vol. 33, p. 347 (1908), nec Emery.

Caractères. — *Ouvrière.* — Petites espèces la plupart aveugles. Dimensions très variables dans chaque espèce; les proportions de la tête varient aussi, néanmoins les mandibules conservent la même structure et il n'y a pas de différenciation de soldats proprement dits.

Arêtes frontales n'ayant pas de dilatation en forme de dent entre les antennes.

Epinotum inerme.

Ongles simples.

Femelle. — Ongles simples.

Pétiote nodiforme.

Mâle. — Taille ordinairement au-dessous de 15 millimètres.

Tête relativement petite, le mésonotum très voûté, bossu, surplombe la tête.

Pattes courtes et faibles; le fémur postérieur n'atteint pas le bord postérieur du deuxième segment du gastre, quand celui-ci est porté en arrière.

La lame subgénitale a ordinairement une profonde et large fente médiane; au fond de la fente s'élèvent parfois des pointes accessoires.

Distribution géographique des espèces. — La même qui a été décrite en parlant du genre dans son ensemble.

ESPÈCES DONT L'OUVRIÈRE EST CONNUE

21. *E. alfaroi*, Emery, Bull. Soc. Ent. Ital. Vol. 22, p. 39 (1890), ♀. Costa Rica.
22. *E. angustinode*, Emery, Ann. Mus. Stor. Nat. Genova, Vol. 26, p. 691 (1888), ♀. Brésil : Rio Grande do Sul; Paraguay.
- E. hetschkoi*, Emery, Bull. Soc. Ent. Ital. Vol. 19, p. 353 (1887) (nec Mayr).
23. *E. antillarum*, Forel, Trans. Ent. Soc. Lond. p. 299 (1897), ♀. Ile Grenada.
- ? *E. klugi* (Shuckard), Forel, Trans. Ent. Soc. Lond. p. 299 (1897).
24. *E. balzani*, Emery, Bull. Soc. Ent. Ital. Vol. 26, p. 182 (1894), ♀. Bolivie.
25. *E. bohlsi*, Emery, Zool. Jahrb. Syst. Vol. 9, p. 626 (1896), ♀. Paraguay.
26. *E. californicum*, Mayr, Verh. Zool.-bot. Ges. Wien, Vol. 20, p. 969 (1870), ♀; Wien. Ent. Zeit. Vol. 5, p. 121 (1886). Californie : S. Francisco.
- E. californicum*, Emery, Mem. Accad. Sc. Bologna (5), Vol. 8, p. 523 (1900).
27. *E. carolinense*, Emery, Bull. Soc. Ent. Ital. Vol. 26, p. 184 (1894), ♀; Zool. Jahrb. Syst. Vol. 8, p. 259 (1895). Caroline du Nord.
- E. carolinense*, Forel, Ann. Soc. Ent. Belg. Vol. 43, p. 443, 447 (1899), ♀.
28. *E. commutatum*, Emery, Mem. Accad. Sc. Bologna (5), Vol. 8, p. 522 (1900), ♀. Texas, Californie, Nouvelle-Grenade, Bolivie.
- E. commutatum*, Wheeler, Bull. Amer. Mus. Nat. Hist. Vol. 24, p. 413 (1908)
- E. nitens*, Mayr, Sitzungsber. Akad. Wien. Vol. 61, p. 398 (1870); Pergande, Proc. Calif. Acad. (2), Vol. 5, p. 874 (1895).
- E. nitens* (part.), Mayr, Wien. Ent. Zeit. Vol. 5, p. 121 (1886).
29. *E. cristatum*, Ern. André, Rev. Ent. Vol. 8, p. 223 (1889), ♀. Amérique méridionale.
30. *E. febrigi*, Forel, Deutsche Ent. Zeitschr. p. 225 (1909), ♀ (*Acamatus*). Paraguay.
31. *E. goeldii*, Forel, Rev. Suisse Zool. Vol. 9, p. 352 (1901), ♀ (*Acamatus*). Brésil : Bahia.
32. *E. hetschkoi*, Mayr, Wien. Ent. Zeit. Vol. 5, p. 33, 120 (1886), ♀ ♂. Brésil : Paraná.
33. *E. legionis*, Fred. Smith, Trans. Ent. Soc. Lond. (2), Vol. 3, p. 164 (1885), ♀. Brésil : depuis Pará à Rio Grande do Sul.
- E. legionis*, Bates, Natur. Amazon. Vol. 1, p. 358 (1863); Mayr, Wien. Ent. Zeit. Vol. 5, p. 120 (1886); Emery, Mem. Accad. Sc. Bologna (5), Vol. 8, p. 521 (1900), ♂.
34. *E. melanocephalum*, Emery, Zool. Jahrb. Syst. Vol. 8, p. 260, nota, ♀ (1895). Mexique.
35. *E. nitens*, Annuar. Soc. Natur. Modena, Vol. 3, p. 168 (1868), ♀. République Argentine, Uruguay.
- E. nitens*, Emery, Mem. Acad. Sc. Bologna (5), Vol. 8, p. 522 (1900).
- E. nitens* (part.), Mayr, Wien. Ent. Zeit. Vol. 5, p. 121 (1886).

36. *E. nordenskiöldi* (Holmgren), Zool. Anzeig. Vol. 33, d. 347 (1908), ♀. Pérou.
(*Leptanilla nordenskiöldi*).
37. *E. opacithorax*, Emery, Bull. Soc. Ent. Ital. Vol. 26, p. 184 (1894), ♀. Caroline du Nord, Missouri, Texas, Californie.
(*E. californicum* subsp. *opacithorax*); Zool. Jahrb. Syst. Vol. 8, p. 259 (1895).
E. opacithorax, Emery, Mem. Accad. Sc. Bologna (5), Vol. 8, p. 523 (1900), ♀; Wheeler & Long, Amer. Natur. Vol. 35, p. 163, 173, f. 2, 3 (1901), ♀ ♂; Wheeler, Bull. Amer. Mus. Nat. Hist. Vol. 24 p. 411, pl. 26, f. 4 (1908).
38. *E. pauxillum*, Wheeler, Psyche, Vol. 10, p. 93, f. 1 (1903) ♀, (*Acamatus*). Texas.
39. *E. pilosum*, Fred. Smith, Cat. Hym. Brit. Mus. Vol. 6, p. 151 (1858), ♀ Mexique, Amérique centrale et méridionale, Brésil, Paraguay.
(*E. pilosa*).
E. pilosum, Mayr, Novara Reise, Formic. p. 77 (1865); Wien. Ent. Zeit. Vol. 5, p. 120 (1886).
E. clavicornis, Norton, Trans. Amer. Ent. Soc. Vol. 2, p. 46 (1868).
var. *angustior*, Forel, Deutsche Ent. Zeitschr. p. 256 (1909), ♀. Paraguay.
40. *E. planidorsum*, Emery, Bull. Soc. Ent. Ital. Vol. 37, p. 110 (1905), ♀. Paraguay.
41. *E. pseudops*, Forel, Deutsche Ent. Zeitschr. p. 254 (1909), ♀. Paraguay.
42. *E. punctaticeps*, Emery, Bull. Soc. Ent. Ital. Vol. 26, p. 181 (1894), ♀. Brésil, Rio Janeiro.
43. *E. schmitti*, Emery, Bull. Soc. Ent. Ital. Vol. 26, p. 183 (1894), ♀; Texas, New Mexico, Colorado, N. Carolina.
Zool. Jahrb. Syst. Vol. 8, p. 258 (1895).
E. schmitti, Wheeler & Long, Amer. Natur. Vol. 35, p. 161 (1901), ♂; Bull. Amer. Mus. Nat. Hist. Vol. 24, p. 410 pl. 26, f. 13 (1908).
E. sumichrasti (part.), Mayr, Verh. Zool.-bot. Ges. Wien, Vol. 36, p. 440, (1887) (nec Norton).
E. sumichrasti, Wheeler, Amer. Natur. Vol. 34, p. 464, fig. (1900) ♀ ♀.
44. *E. silvestrii*, Emery, Bull. Soc. Ent. Ital. Vol. 37, p. 109 (1905), ♀. République Argentine.
45. *E. spegazzinii*, Emery, Ann. Mus. Stor. Nat. Genova, Vol. 26, p. 691 ♀, (1888). République Argentine.
46. *E. sumichrasti*, Norton, Amer. Natur. Vol. 2, p. 62, pl. 1, f. 7 (1868), ♀; Mexique, Amérique centrale.
Proc. Essex Instit. Vol. 6, p. 6, fig. (1868).
E. sumichrasti, Emery, Bull. Soc. Ent. Ital. Vol. 26, p. 183 (1894).
E. sumichrasti (part.), Mayr, Wien. Ent. Zeit. Vol. 5, p. 120 (1886).
47. *E. wheeleri*, Emery, Bull. Soc. Ent. Ital. Vol. 33, p. 55 (1901), ♀. Texas.
E. wheeleri, Wheeler, Bull. Amer. Mus. Nat. Hist. Vol. 24, p. 412 (1908).

ESPÈCES DONT ON NE CONNAIT QUE LE MALE

48. *E. andréi*, Emery, Bull. Soc. Ent. Ital. Vol. 33, p. 53, f. 6 (1901). Mexique.
49. *E. amplipenne* (Fred. Smith), Cat. Hym. Brit. Mus. Vol. 7, p. 6, pl. 2, f. 14 (1859) (*Labidus amplipennis*). Colombie.
E. amplipenne, Forel, Mitt. Mus. Hamburg, Vol. 18, p. 48 (1901).
50. *E. arizonensis*, Wheeler, Bull. Amer. Mus. Nat. Hist. Vol. 24, p. 414, pl. 26, f. 5 (1908) (*Acamatus*). Texas.
51. *E. d'orbigny* (Shuckard), Ann. Nat. Hist. Vol. 5, p. 259 (1840) (*Labidus d'orbignii*). Bolivie.
Labidus d'orbignii, Westwood, Arc. Ent. Vol. 1, p. 77 (1842).
E. d'orbigny, Emery, Mem. Accad. Sc. Bologna (5), Vol. 8, p. 515, f. 11 (1900).
52. *E. erichsoni* (Westwood), Arc. Ent. Vol. 1, p. 77 (1842) (*Labidus erichsonii*). Brésil: Rio Vendinha.
E. erichsoni, Emery, Mem. Accad. Sc. Bologna (5), Vol. 8, p. 517 (1900).
53. *E. falciferum*, Emery, Mem. Accad. Sc. Bologna (5), Vol. 8, p. 520, f. 17 (1900). Bolivie.
54. *E. fonscolombi* (Westwood), Arc. Ent. Vol. 1, p. 77 (1842) (*Labidus fonscolombii*). Brésil, Paraguay.
E. fonscolombi, Emery, Mem. Accad. Sc. Bologna (5), Vol. 8, p. 516, f. 21 (1900).

55. *E. gravenhorsti* (Westwood), Arc. Ent. Vol. 1, p. 76 (1842) (*Labidus gravenhorstii*). Mexique, Guatemala, Brésil.
- E. gravenhorsti*, Emery, Mem. Accad. Sc. Bologna (5), Vol. 8, p. 516 (1900).
56. *E. guerini* (Shuckard) Ann. Mag. Nat. Hist. Vol. 5, p. 397 (1840) Brésil : Minas Geraes.
(*Labidus guerinii*).
Labidus guerinii, Westwood, Arc. Ent. Vol. 1, p. 77 (1842); Fred. Smith, Cat. Hym. Brit. Mus. Vol. 7, pl. 2, f. 9 (1859).
E. guerini, Emery, Mem. Accad. Sc. Bologna (5), Vol. 8, p. 516, f. 7, 8 (1900).
57. *E. halidayi* (Shuckard), Ann. Nat. Hist. Vol. 5, p. 200 (1840) Mexique, Amérique centrale, Pérou, Brésil : San Paulo.
(*Labidus halidaii*).
Labidus halidaii, Westwood, Arc. Ent. Vol. 1, p. 76 (1842); Fred. Smith, Cat. Hym. Brit. Mus. Vol. 7, pl. 2, f. 12 (1859).
E. halidayi, Forel, Biol. Centr. Amer. Vol. 3, p. 28 (1899); Emery, Mem. Accad. Sc. Bologna (5), p. 516 (1900).
Labidus latreillii, Haliday, Trans. Linn. Soc. Lond. Vol. 17, p. 328 (1836). nec Jurine.
58. *E. harrisi* (Haldeman), Stanbury : Expl. Utah, p. 367 (1852) (*Labidus harrisii*). Utah, Texas, New Mexico, Arizona, Mexique.
E. harrisi, Mayr, Verh. Zool.-bot. Ges. Wien, Vol. 36, p. 36 (1886); Emery, Mem. Accad. Sc. Bologna (5), Vol. 8, p. 515, f. 18 (1900); Wheeler & Long, Amer. Natur. Vol. 35, p. 165, f. 2a (1901); Wheeler, Bull. Amer. Mus. Nat. Hist. Vol. 24, p. 413, pl. 26, f. 10 (1908).
59. *E. hopei* (Shuckard), Ann. Nat. Hist. Vol. 5, p. 258 (1840) Brésil : Bahia.
(*Labidus hopei*).
Labidus hopei, Westwood, Arc. Ent. Vol. 1, p. 76 (1842); Fred. Smith, Cat. Hym. Brit. Mus. Vol. 7, pl. 2, f. 5 (1859).
E. hopei, Emery, Mem. Accad. Sc. Bologna (5), Vol. 8, p. 515, f. 20 (1900).
60. *E. illigeri* (Shuckard), Ann. Nat. Hist. Vol. 5, p. 397 (1840) Brésil : Minas Geraes.
(*Labidus illigeri*).
Labidus illigeri, Westwood, Arc. Ent. Vol. 1, p. 76 (1842); Fred. Smith, Cat. Hym. Brit. Mus. Vol. 7, pl. 2, f. 3 (1859).
61. *E. jerrmanni*, Forel, Mitt. Mus. Hamburg, Vol. 18, p. 48 (1901). Brésil, Paraguay.
62. *E. jheringi*, Forel, Verh. Zool.-bot. Ges. Wien, Vol. 58, p. 347 (1908). Rio Grande do Sul.
63. *E. klugi* (Shuckard), Ann. Nat. Hist. Vol. 5, p. 260 (1840) (*Labidus klugii*). Iles S. Vincente et Grenada.
Labidus klugii, Westwood, Arc. Ent. Vol. 1, p. 77 (1842); Fred. Smith, Cat. Hym. Brit. Mus. Vol. 7, pl. 2, f. 0 (1859).
E. klugi, Forel, Trans. Ent. Soc. Lond. p. 298 (1897); Emery, Mem. Accad. Sc. Bologna (5), Vol. 8, p. 519, f. 6 (1900).
? *E. antillarum*, Forel, Trans. Ent. Soc. Lond. p. 298 (1897), ♀.
var. imbellis, Emery, Mem. Accad. Sc. Bologna (5), Vol. 8, p. 519 (1900). Pérou.
64. *E. latiscapum*, Emery, Bull. Soc. Ent. Ital. Vol. 33, p. 54, f. 7 (1901). Rio Janeiro.
subsp. hospes, Emery, ibidem, Vol. 37, p. 111 (1905). Misiones.
65. *E. leptognathum*, Emery, Mem. Accad. Sc. Bologna (5), Vol. 8, p. 520, f. 15 (1900). Bolivie.
var. physognatha, Emery, ibidem, p. 520, f. 16 (1900). Bolivie.
66. *E. maxillosum*, Emery, ibidem, p. 519, f. 13, 14 (1900). Amazonas.
67. *E. melshaemeri* (Haldeman), Stanbury, Expl. Utah, p. 368 (1852) Utah, Texas, Mexique, Amérique centrale.
(*Labidus melshaemeri*).
E. melshaemeri, Mayr, Verh. Zool.-bot. Ges. Wien, Vol. 36, p. 442 (1886); Wheeler, Bull. Amer. Mus. Nat. Hist. Vol. 24, p. 418, pl. 26, f. 9 (1908).
subsp. desartisi, Forel, Mitt. Mus. Hamburg, Vol. 24, p. 2 (1907). Paraguay.
68. *E. mexicanum* (Fred. Smith), Cat. Hym. Brit. Mus. Vol. 7, p. 7 (1859). Texas, Arizona, Mexique.
(*Labidus mexicanus*).
E. mexicanum, Emery, Zool. Jahrb. Syst. Vol. 8, p. 260 (1895); Mem. Accad. Sc. Bologna (5), Vol. 8, p. 515, f. 19 (1900); Wheeler, Bull. Amer. Mus. Nat. Hist. Vol. 24, p. 414, pl. 26, f. 11 (1908).
E. subsulcatum, Mayr, Verh. Zool.-bot. Ges. Wien, Vol. 36, p. 440 (1886).
var. azteca, Forel, Mitt. Mus. Hamburg, Vol. 18, p. 49 (1901) (*E. aztecum*). Guatemala, Costa Rica.

69. *E. minus* (Cresson), Trans. Amer. Ent. Soc. Vol. 4, p. 195 (1872) Texas, Californie, Mexique.
(*Labidus minor*).
E. minor, Mayr, Verh. Zool.-bot. Ges. Wien, Vol. 36, p. 441 (1886).
E. minus, Emery, Zool. Jahrb. Syst. Vol. 8, p. 261 (1895); Wheeler, Bull. Amer. Mus. Nat. Hist. Vol. 24, p. 418, pl. 26, f. 6 (1908).
70. *E. nigrescens* (Cresson), Trans. Amer. Ent. Soc. Vol. 4, p. 194 (1872) Texas, Kansas.
(*Labidus nigrescens*).
E. nigrescens, Wheeler, Bull. Amer. Mus. Nat. Hist. Vol. 24, p. 417, pl. 26, f. 7 (1908).
71. *E. oslari*, Wheeler, Vol. 24, p. 415, pl. 26, f. 8 (1908) (*Acamatus*). Arizona.
72. *E. panzeri* (Fred. Smith), Cat. Hym. Brit. Mus. Vol. 7, p. 72, pl. 2, f. 2 (1859) (*Labidus panzeri*). Patria (?).
73. *E. pertyi* (Shuckard), Ann. Nat. Hist. Vol. 5, p. 262 (1840) (*Labidus pertyi*). Sud du Brésil.
Labidus pertyi, Westwood, Arc. Ent. Vol. 1, p. 78 (1842).
L. latreillii, Perty, Delect. Anim. Artic. Brasil, p. 138, pl. 27, f. 11 (1833) (nec Jurine).
74. *E. radoszkowskii*, Emery, Mem. Accad. Sc. Bologna (5), Vol. 8, p. 519, f. 9, 10 (1900). Pérou.
75. *E. romandi* (Shuckard), Ann. Nat. Hist. Vol. 5, p. 261 (1840) (*Labidus romandii*). Brésil : Pernambuco; Paraguay.
Labidus romandii, Westwood, Arc. Ent. Vol. 1, p. 78 (1842); Fred. Smith, Cat. Hym. Brit. Mus. Vol. 7, pl. 2, f. 7 (1859).
E. romandi, Emery, Mem. Accad. Sc. Bologna (5), Vol. 8, p. 516, f. 23 (1900).
76. *E. shuckardi*, Emery, Mem. Accad. Sc. Bologna (5), Vol. 8, p. 521 (1900). Paraguay.
77. *E. spinolae* (Westwood), Arc. Ent. Vol. 1, p. 77 (1842) (*Labidus spinolae*). Brésil : Minas Geraes, Santa Catharina; Bolivie.
E. spinolae, Emery, Mem. Accad. Sc. Bologna (5), Vol. 8, p. 516 (1900).
78. *E. spoliator*, Forel, Biol. Centr. Amer. Vol. 3, p. 29 (1899). Costa Rica, Texas.
E. spoliator, Emery, Mem. Accad. Sc. Bologna (5), Vol. 8, p. 516, f. 24 (1900); Wheeler, Bull. Amer. Mus. Nat. Hist. Vol. 24, p. 416, pl. 26, f. 12 (1908).
subsp. tristis, Forel, Mitt. Naturh. Mus. Hamburg, Vol. 18, p. 48 (1901).
79. *E. strobili* (Mayr), Annuar. Soc. Natur. Modena, Vol. 3, p. 166 (1868) (*Labidus strobili*). Mexique.
E. strobili, Emery, Mem. Accad. Sc. Bologna (5), Vol. 8, p. 515, f. 12 (1900). Bassin du Rio de La Plata.
80. *E. sulcatum* (Mayr), Annuar. Soc. Natur. Modena, Vol. 3, p. 168 (1868) (*Labidus sulcatum*). République Argentine.
E. sulcatum, Emery, Mem. Accad. Sc. Bologna (5), Vol. 8, p. 516, f. 21 (1900).
81. *E. swainsoni* (Shuckard), Ann. Nat. Hist. Vol. 5, p. 201 (1842) (*Labidus swainsonii*). Brésil, Paraguay.
Labidus swainsonii, Westwood, Arc. Ent. Vol. 1, p. 76 (1842); Fred. Smith, Cat. Hym. Brit. Mus. Vol. 7, pl. 2, f. 8 (1859).
E. swainsoni, Emery, Mem. Accad. Sc. Bologna (5), Vol. 8, p. 516, f. 22 (1900).
82. *E. walkeri*, Westwood, Arc. Ent. Vol. 1, p. 77 (1842) (*Labidus walkeri*). Région de l'Amazone, depuis Pará jusqu'en Bolivie.

3. GENUS ÆNICTOGITON, EMERY

Ænictogiton. Emery, Bull. Soc. Ent. Ital. Vol. 33, p. 49 (1901).

Caractères. — *Mâle.* — Epistome extrêmement court, n'étant pas limité par une suture en arrière, Arêtes frontales rudimentaires.

Mandibules pointues, sans dents.

Yeux et ocelles grands, séparés du bord postérieur de la tête par un espace considérable; cet espace comprenant chez l'unique espèce, dans la ligne médiane, une fossette demi-circulaire profonde.

Antennes de treize articles; scape court; funicule légèrement épaissi au bout.

Corselet long et étroit; scutellum non proéminent.

Pattes courtes et épaisses, fémurs creusés en gouttière en dessous, tibias avec un long éperon.
Aile antérieure comme chez *Ænictus* : le ptérostigma est grand et large et la cellule radiale est ouverte; deux cellules cubitales fermées.

Pétiole en forme de trapèze, avec les angles postérieurs saillants.

Gastre fort long, cylindrique.

Stipes hérissé de poils. Lane subgénitale comme chez *Ænictus*.

Ouvrière et femelle inconnues.

Distribution géographique de l'espèce. — L'on ne connaît jusqu'ici qu'un exemplaire du Congo.

1. *A. fossiceps*, Emery, Bull. Soc. Ent. Ital. Vol. 33, p. 49 (1901).

Congo.

4. GENUS *ÆNICTUS*, SHUCKARD

Ænictus. Shuckard, Ann. Mag. Nat. Hist. Vol. 5, p. 266 (1840), ♂.

Typhlatta. Fred. Smith, Journ. Linn. Soc. Lond. Vol. 2, p. 79 (1857), ♀.

Eciton (part.). Fred. Smith, Cat. Hym. Brit. Mus. Vol. 6, p. 153 (1858).

Alaopone (part.). Ern. André, Spéc. Hym. Eur. (2), Suppl. p. 2 (1885).

Dorylus (Shuckardia) (part.). Emery, Zool. Jahrb. Syst. Vol. 8, p. 703 (1895).

Caractères. — *Ouvrière.* — Monomorphe, taille variant dans chaque espèce dans d'étroites limites.

Epistome formant un bord étroit le long de la bouche.

Arêtes frontales verticales, rapprochées entre elles, courbées autour de l'articulation des antennes et se continuant en une carène des joues qui limite à l'extérieur la fosse antennaire.

Mandibules dentées.

Pas d'yeux.

Antennes de dix articles, le dernier pas sensiblement plus épais que les précédents.

Sutures du corselet faiblement imprimées, ou sur le dos pas de sutures du tout. Epinotum inerme.

Pattes plus ou moins grêles, avec un éperon rudimentaire.

Postpétiole étroit, séparé du segment suivant; avec le pétiole, il forme un pédoncule de deux articles. Gastre court, ovale.

Femelle. — Epistome, arêtes frontales, yeux et antennes comme chez l'ouvrière.

Mandibules étroites, pointues.

Pas de sutures distinctes sur le dos du corselet.

Pétiole nodiforme.

Postpétiole en forme de cloche, beaucoup plus large que le pétiole et pas séparé des segments suivants; le pédoncule est ainsi constitué par un seul article.

Gastre long, cylindrique, pointu à l'extrémité; hypopygium dépassant un peu le pygidium.

Mâle. — Épistome extrêmement court, s'insinuant entre les arêtes frontales; celles-ci courtes.

Mandibules pointues, sans dents.

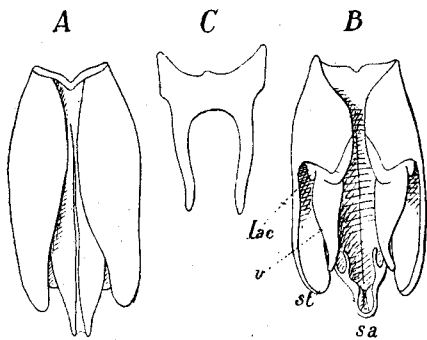


Fig. 7

Yeux et ocelles bien développés, parfois très gros; les ocelles placés au sommet de la tête.

Antennes de treize articles; scape épais, parfois foliacé; funicule aminci à l'extrémité.

Scutum du mesonotum voûté, surplombant le pronotum; scutellum proéminent; épinothum court, en pente abrupte.

Pattes ordinairement grêles, tibias avec un éperon rudimentaire.

L'aile antérieure a le ptérostigma grand et large; cellule radiale ouverte; une seule cellule cubitale fermée; une cellule discoïdale.

Pétiote transversal, aplati ou creusé en dessus.

Gastre cylindrique ou en massue.

Armure génitale entièrement rétractile; lamina annularis étroite; stipes massif, recouvrant latéralement la volsella; lacinia très petite; sagittæ différant considérablement dans leur partie terminale. Lame subgénitale en fourche à branches linéaires, parallèles, largement espacées.

Ethologie. — Nids souterrains. L'*Ænictus punensis*, Forel, ainsi que l'a observé Wroughton(1), marche en chasse à découvert en colonnes admirablement disciplinées. C'est là à peu près tout ce qui a été publié sur les mœurs de ce genre nombreux. Je suppose que beaucoup d'espèces conduisent une vie complètement souterraine. Les mâles viennent le soir à la lumière.

Type du genre : *Ænictus ambiguus*, Shuckard.

Distribution géographique des espèces. — Toute l'Afrique; la région Indienne(2), y compris les îles de la Sonde et Célèbes; la Nouvelle-Guinée et le nord-est de l'Australie.

ESPÈCES DE LA RÉGION INDIENNE ET AUSTRALIENNE

a) Espèces fondées sur l'ouvrière

(Chez l'*Æ. wroughtoni*, le mâle et l'ouvrière ont été trouvés ensemble).

1. *Æ. aitkeni*, Forel, Journ. Bombay Nat. Hist. Soc. Vol. 13, p. 465, Ouest de l'Hindoustan.
475 (1901).
Æ. aitkeni, Bingham, Fauna Brit. India, Hym. Vol. 2, p. 19, f. 18 (1903).
2. *Æ. aratus*, Forel, Ann. Soc. Ent. Belg. Vol. 44, p. 74 (1900). Queensland.
3. *Æ. binghami*, Forel, Journ. Bombay Nat. Hist. Soc. Vol. 13, p. 465, Assam, Birmanie, Tenasserim.
475 (1901).
Æ. binghami, Bingham, Fauna Brit. India, Hym. Vol. 2, p. 18, f. 17 (1903).
4. *Æ. biroï*, Forel, Ann. Mus. N. Hung. Vol. 5, p. 10 (1907). Ceylan.
5. *Æ. brevicornis* (Mayr), Verh. Zool.-bot. Ges. Wien, Vol. 28, p. 668, 669 Hindoustan.
(1878) (*Typhlatta brevicornis*).
Æ. brevicornis, Forel, Journ. Bombay Nat. Hist. Soc. Vol. 13, p. 466 (1901); Bingham, Fauna Brit. India, Hym. Vol. 2, p. 21 (1903).
6. *Æ. ceylonicus* (Mayr), Sitzungsber. Akad. Wien, Vol. 53, p. 505 (*Typhlatta ceylonica*). Hindoustan et Ceylan.
Æ. ceylonicus, Forel, Journ. Bombay Nat. Hist. Soc. Vol. 13, p. 466, 477 (1901); Bingham, Fauna Brit. India, Hym. Vol. 2, p. 22 (1903).
var. latro, Forel, Journ. Bombay Nat. Hist. Soc. Vol. 13, p. 466, 477 (1901). Poona.
subsp. peguensis, Emery, Ann. Mus. Stor. Nat. Genova(2), Vol. 14, p. 452 (1894); Birmanie.
Forel, Journ. Bombay Nat. Hist. Soc. Vol. 13, p. 466 (1901); Bingham, Fauna Brit. India, Hym. Vol. 2, p. 22 (1903).
7. *Æ. cornutus*, Forel, Ann. Soc. Ent. Belg. Vol. 44, p. 75 (1900). Bornéo.
8. *Æ. curvax*, Emery, Term. Füzet. Vol. 13, p. 310, pl. 8, f. 1 (1900). Nouvelle-Guinée allemande.
9. *Æ. fergussoni*, Forel, Journ. Bombay Nat. Hist. Soc. Vol. 13, p. 465, Travancore.
473 (1901).
Æ. fergussoni, Bingham, Fauna Brit. India, Hym. Vol. 2, p. 18 (1903)

(1) Wroughton, « Our Ants », Part II, Journ. Bombay Nat. Hist. Soc. Vol. 7, p. 177 (1892).

(2) Voyez pour la détermination des espèces de l'Inde, les tables analytiques de : Forel, Journ. Bombay Nat. Hist. Soc. Vol. 13, p. 464-468 (1901); Bingham, The Fauna of British India, Hym. Vol. 3, p. 6-8, London (1903).

- var. hogsoni*, Forel, Journ. Bombay Nat. Hist. Soc. Vol. 13, p. 465, 474 (1901).
var. montana, Forel, ibidem, p. 465, 474 (1901).
var. piltzi, Forel, ibidem, p. 465, 474 (1901).
10. *Æ. gracilis*, Emery, Rev. Suisse Zool. Vol. 1, p. 187, pl. 8 f. 1 (1893).
 11. *Æ. leviceps* (Fred. Smith), Journ. Linn. Soc. Lond. Vol. 2, p. 79 (1858)
 (*Typhlatta laeviceps*).
Æ. laeviceps, Forel, Journ. Bombay Nat. Hist. Soc. Vol. 13, p. 465 (1901);
 Bingham, Fauna Brit. India Hym. Vol. 2, p. 18 (1903).
var. smythiesii, Forel, Journ. Bombay Nat. Hist. Soc. Vol. 13, p. 465 (1901).
12. *Æ. martini*, Forel, ibidem, p. 464, 473 (1901).
Æ. martini, Bingham, Fauna Brit. India, Hym. Vol. 2, p. 17, f. 16 (1903).
13. *Æ. pachycerus* (Fred. Smith), Cat. Hym. Brit. Mus. Vol. 6, p. 153 (1858)
 (*Eciton*).
Æ. pachycerus, Bingham, Fauna Brit. India, Hym. Vol. 2, p. 20, f. 19 (1903).
Typhlatta bengalensis, Mayr, Verh. Zool.-bot. Ges. Wien, Vol. 28, p. 668 (1878).
Æ. bengalensis, Forel, Journ. Bombay Nat. Hist. Soc. Vol. 13, p. 465,
 476 (1901).
var. continua, Forel, ibidem, p. 465, 476 (1901).
14. *Æ. punensis*, Forel, ibidem, p. 466, 476 (1901).
Æ. punensis, Bingham, Fauna Brit. India, Hym. Vol. 2, p. 21 (1903).
15. *Æ. turneri*, Forel, Ann. Soc. Ent. Belg. Vol. 44, p. 75 (1900).
16. *Æ. wroughtoni*, Forel, ibidem, Vol. 34, C. R. p. 103 (1890), ♀ ♂;
 Journ. Bombay Nat. Hist. Soc. Vol. 13, p. 466, 468 (1901).
Æ. wroughtoni, Bingham, Fauna Brit. India, Hym. Vol. 2, p. 16 (1903).
var. sagei, Forel, Journ. Bombay Nat. Hist. Soc. Vol. 13, p. 466, 469 (1901), ♀.
- b) *Espèces fondées sur le mâle*
17. *Æ. ambiguus*, Shuckard, Ann. Nat. Hist. Vol. 5, p. 268 (1840).
Æ. ambiguus, Westwood, Arc. Ent. Vol. 1, p. 79 (1842); Fred. Smith,
 Cat. Hym. Brit. Mus. Vol. 7, pl. 2, f. 16 (1859); Forel, Journ. Bombay,
 Nat. Hist. Soc. Vol. 13, p. 467 (1901); Bingham, Fauna Brit. India,
 Hym. Vol. 2, p. 9, f. 8 (1903).
18. *Æ. arya*, Forel, Journ. Bombay Nat. Hist. Soc. Vol. 13, p. 468, 472
 (1901).
Æ. arya, Bingham, Fauna Brit. India, Hym. Vol. 2, p. 8 (1903).
19. *Æ. certus*, Westwood, Arc. Ent. Vol. 1, p. 79 (1842).
Æ. certus, Fred. Smith, Cat. Hym. Brit. Mus. Vol. 7, p. 9, pl. 1, f. 4
 (1859); Bingham, Fauna Brit. India, Hym. Vol. 2, p. 10 (1903).
20. *Æ. clavatus*, Forel, Journ. Bombay Nat. Hist. Soc. Vol. 13, p. 467, 471
 (1901).
Æ. clavatus, Bingham, Fauna Brit. India, Hym. Vol. 2, p. 12, f. 11 (1903).
var. kanariensis, Forel, Journ. Bombay Nat. Hist. Soc. Vol. 13, p. 467 (1902).
21. *Æ. clavitibia*, Forel, ibidem, p. 467, 472 (1901).
Æ. clavitibia, Bingham, Fauna Brit. India, Hym. Vol. 2, p. 14, f. 14 (1903).
22. *Æ. feae*, Emery, Ann. Mus. Stor. Nat. Genova, Vol. 27, p. 486, pl. 10,
 f. 4-9 (1889).
Æ. feae, Forel, Journ. Bombay Nat. Hist. Soc. Vol. 13, p. 467 (1901);
 Bingham, Fauna Brit. India, Hym. Vol. 2, p. 14, f. 13 (1903).
23. *Æ. gibbosus*, Emery, in Dalla Torre, Cat. Hym. Vol. 7, p. 7 (1893).
Æ. certus, Emery, Ann. Mus. Stor. Nat. Genova, Vol. 27, p. 486, pl. 10,
 f. 10 (1889), nec Westwood.
24. *Æ. gleadowi*, Forel, Journ. Bombay Nat. Hist. Soc. Vol. 13, p. 468,
 469 (1901).
Æ. gleadowi, Bingham, Fauna Brit. India, Hym. Vol. 2, p. 8 (1903).
25. *Æ. grandis*, Bingham, ibidem, p. 11, f. 9 (1903).
26. *Æ. greeni*, Bingham, ibidem, p. 11 (1903).
27. *Æ. javanus*, Emery, Ann. Soc. Ent. Belg. Vol. 40, p. 245, fig. (1896).
- Birmanie.
 Darjeeling.
 Kanara, Surat.
 Bornéo.
 Tenasserim, Bornéo, Cé-
 lèbes.
 Assam, Perak.
 Birmanie, Malacca.
 Probablement tout l'Hin-
 doustan.
 Calcutta, Ceylan.
 Poona.
 Queensland.
 Ouest et centre de l'Hin-
 doustan.
 Punjab.
 Nord et ouest de l'Hin-
 doustan.
 Kanara.
 Patria (?).
 Ouest et nord de l'Hin-
 doustan.
 Kanara.
 Bengale, Birmanie.
 Birmania, Tenasserim.
 Sumatra.
 Kanara.
 Birmanie.
 Ceylan.
 Java.

28. *Æ. latiscapus*, Forel, Journ. Bombay Nat. Hist. Soc. Vol. 13, p. 467, Poona, Birmanie.
471 (1901).
Æ. latiscapus, Bingham, Fauna Brit. India, Hym. Vol. 2, p. 15, f. 15 (1903).
29. *Æ. longi*, Forel, Journ. Bombay Nat. Hist. Soc. Vol. 13, p. 467, 470 Assam, Birmanie.
(1901).
Æ. longi, Bingham, Fauna Brit. India, Hym. Vol. 2, p. 13, f. 12 (1903).
30. *Æ. moczaryi*, Emery, Term. Füzet. Vol. 25, p. 152, fig. (1902). Nouvelle-Guinée allemande
31. *Æ. obscurus*, Fred. Smith, Journ. Linn. Soc. Lond. Vol. 8, p. 79 (1864). Nouvelle-Guinée.
32. *Æ. pubescens*, Fred. Smith, Cat. Hym. Brit. Mus. Vol. 7, p. 10, pl. 2, Nord de l'Hindoustan.
f. 17 (1859).
Æ. pubescens, Forel, Journ. Bombay Nat. Hist. Soc. Vol. 13, p. 469 (1908);
Bingham, Fauna Brit. India, Hym. Vol. 2, p. 10 (1903).
33. *Æ. punctiventris*, Emery, Bull. Soc. Ent. Ital. Vol. 33, p. 47 (1901). Bornéo.
34. *Æ. shuckardi*, Forel, Journ. Bombay Nat. Hist. Soc. Vol. 13, p. 467, Bengale, Birmanie.
471 (1901).
Æ. shuckardi, Bingham, Fauna Brit. India, Hym. Vol. 2, p. 12, f. 10 (1903).
35. *Æ. westwoodi*, Forel, Journ. Bombay Nat. Hist. Soc. Vol. 13, p. 467, Ouest de l'Hindoustan.
469 (1901) (*Æ. ambiguus* var.).
Æ. westwoodi, Bingham, Fauna Brit. India, Hym. Vol. 2, p. 10 (1903).

ESPÈCES D'AFRIQUE

a) Espèces fondées sur l'ouvrière

36. *Æ. decolor* (Mayr), Verh. Zool.-bot. Ges. Wien, Vol. 28, p. 668 (1878) Afrique australe.
(*Typhlatta decolor*).
Æ. decolor, Dalla Torre, Cat. Hym. Vol. 7, p. 7 (1893).
37. *Æ. eugenii*, Emery, Ann. Soc. Ent. Fr. Vol. 63, p. 17, pl. 2, f. 1-4 (1895). Transvaal.
38. *Æ. mariae*, Emery, ibidem, p. 18, pl. 2, f. 5-7 (1895). Transvaal.
var. *natalensis*, Forel, in Emery, Bull. Soc. Ent. Ital. Vol. 33, p. 49 (1901). Natal.
39. *Æ. rixator*, Forel, in Emery, ibidem, p. 48 (1901). Natal.
40. *Æ. rotundatus*, Mayr, Ann. Mus. Wien, Vol. 16, p. 1 (1901). Cap.
41. *Æ. steindachneri*, Mayr, ibidem, p. 2 (1901). Orange.

b) Espèce fondée sur la femelle

42. *Æ. abeillei* (Ern. André), Deuxième Suppl. aux Fourmis, p. 2 (1885) Oran.
(*Alaopone abeillei*); Spec. Hym. Eur. Vol. 2, p. 855 (1886).
Æ. abeillei, Emery, Bull. Soc. Ent. Ital. Vol. 33, p. 43-47, f. 1, 2 (1901);
Archivio Zool. Vol. 2, p. 111-113, f. 8, 9 (1904).
Dorylus (Shuckardia) abeillei, Emery, Zool. Jahrb. Syst. Vol. 8, p. 740 (1895).

c) Espèces fondées sur le mâle

43. *Æ. bottegoi*, Emery, Ann. Mus. Stor. Nat. Genova, Vol. 39, p. 41 (1899). Somalie.
44. *Æ. fuscovarius*, Gerstäcker, Monatsb. Akad. Berl. p. 262 (1858). Mozambique jusqu'à So-
malie.
Peters' Reise Mozamb. Zool. Vol. 5, p. 501, pl. 32, f. 1 (1862).
Æ. fuscovarius, Emery, Zool. Jahrb. Syst. Vol. 8, p. 747 (1895).
var. *magrettii*, Emery, Ann. Soc. Ent. Fr. Vol. 60, p. 569, pl. 15, f. 13, 14 (1891); Soudan.
Ann. Mus. Stor. Nat. Genova, Vol. 32, p. 110, fig. (1892); Zool. Jahrb.
Syst. Vol. 8, p. 747 (1895).
Æ. inconspicuus (? Westwood), Ern. André, Ann. Mus. Stor. Nat. Genova,
Vol. 21, p. 539 (1884), nec Westwood.
45. *Æ. hamifer*, Emery, Ann. Mus. Stor. Nat. Genova, Vol. 37, p. 153, Somalie.
fig. (1896).
46. *Æ. inconspicuus*, Westwood, Trans. Ent. Soc. Lond. Vol. 4, p. 237, Afrique australe.
pl. 14, f. 4 (1847).
Æ. inconspicuus, Fred. Smith, Cat. Hym. Brit. Mus. Vol. 7, p. 10, pl. 2,
f. 15 (1859).

47. *Æ. luteus*, Emery, Ann. Soc. Ent. Fr. Vol. 60, p. 568, pl. 15, f. 11, 12 Sierra Leone.
(1891).
48. *Æ. moebii*, Emery, Zool. Jahrb. Syst. Vol. 8, p. 747, f. NN (1895). Togo.
49. *Æ. rougieri*, Ern. André, Bull. Soc. Ent. Fr. p. 191 (1893). Tunisie.

3. TRIBUS LEPTANILLINI, EMERY

Ne comprend qu'un genre.

1. GENUS LEPTANILLA, EMERY

Leptanilla. Emery, Bull. Soc. Ent. Ital. Vol. 2, p. 196 (1870); Archivio Zool. Vol. 2, p. 107 (1904)
Santschi, Rev. Suisse Zool. Vol. 15, p. 305 (1907).

Caractères. — *Ouvrière.* — Monomorphe, de très petite taille.

Epistome formant un bord étroit le long de la bouche, s'avancant parfois en deux lobes, se prolongeant entre les arêtes frontales. Celles-ci courtes; pas de carène aux joues.

Mandibules étroites, dentées. Palpes maxillaires et labiaux d'un seul article.

Pas d'yeux.

Antennes de douze articles à funicule filiforme.

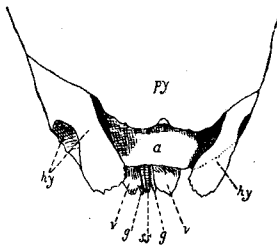


Fig. 8.

Suture pro mésonotale marquée, les autres sutures dorsales du corselet entièrement effacées; épinothum inerme.

Pattes courtes, tibias avec un éperon pectiné, ongles simples.

Pétiole et postpétiole nodiformes à peu près d'égale largeur, constituant un pédoncule de deux articles. Gastre ovale allongé.

Femelle. — Tête en général comme chez l'ouvrière.

Corselet avec une suture dorsale avant le milieu. Cette suture sépare le pronotum (1) des autres segments, qui ne sont pas distincts.

Pétiole nodiforme.

Segment postpétiole n'étant séparé des segments suivants par aucun étranglement; il fait partie du gastre. Celui-ci long.

Le cloaque est ouvert: il laisse voir le segment anal et l'aiguillon. L'hypopygium dépasse considérablement le pygidium et a deux lobes latéraux réfléchis sur le dos.

Mâle. — Tête plus ou moins en rectangle allongé, parfois rétrécie en avant.

Epistome et arêtes frontales à peu près comme chez l'ouvrière.

Mandibules très courtes, à pointe arrondie, sans dents. Palpes maxillaires et labiaux d'un seul article.

Yeux relativement petits, rapprochés de la bouche; ocelles près du bord occipital.

Antennes de treize articles; scape au plus de la longueur des deux articles suivants, pris ensemble; funicule filiforme, le dernier article plus long.

(1) Et non le mésonotum, comme je l'avais dit par erreur dans un travail précédent (*Archivio Zool.* Vol. 2, 1904). Le stigmate qui est couvert par le petit lobe du segment antérieur à cette suture représente donc le premier stigmate thoracique et non le deuxième.

Corselet déprimé, le scutellum non proéminent.

Pattes grêles, munies d'un éperon à la deuxième paire et de deux à la troisième.

Ailes sans ptérostigma ni aucune nervure.

Pétiole nodiforme; postpétiole nullement distinct du gastre; celui-ci plus ou moins allongé.

Armure génitale non rétractile : lamina annularis large et assez déprimée; stipes rétréci à l'extrémité; volsella grêle. Lame subgénitale bifurquée.

Ethologie. — Vie souterraine très cachée. La *L. revelierei*, Emery, a été trouvée sous des pierres profondément enfoncées; la *L. theryi*, Forel, en tamisant des feuilles mortes. Les mâles viennent à la lumière.

Type du genre : *Leptanilla revelierei*, Emery.

Distribution géographique des espèces. — Corse, Sardaigne; littoral Nord de l'Afrique, du Maroc jusqu'à la Tunisie; Singapore.

a) *Espèces fondées sur l'ouvrière*

- | | |
|---|--------------------|
| 1. <i>L. havilandi</i> , Forel, Ann. Soc. Ent. Belg. Vol. 45, p. 373 (1901). | Singapore. |
| 2. <i>L. revelierei</i> , Emery, Bull. Soc. Ent. Ital. Vol. 2, p. 196, pl. 2, f. 2, 7 (1870), ♀ ♀. | Corse, Sardaigne. |
| <i>L. revelierei</i> , Ern. André, Spec. Hym. Eur. Vol. 2, p. 269, pl. 16, f. 4, pl. 17, f. 1 (1882); Emery, Archivio Zool. Vol. 2, p. 108, f. 1-4 (1904), ♀. | |
| var. <i>bimaculata</i> , Emery, Bull. Soc. Ent. Fr. p. 20, fig. (1899). | Corse. |
| subsp. <i>chobauti</i> , Emery, ibidem, p. 20 (1899). | Tanger. |
| 3. <i>L. theryi</i> , Forel, Ann. Soc. Ent. Belg. Vol. 47, p. 252 (1903). | Algérie orientale. |
| <i>L. theryi</i> , Emery, Archivio Zool. Vol. 2, p. 110, f. 5, 6 (1904). | |
| 4. <i>L. vaucheri</i> , Emery, Bull. Soc. Ent. Fr. p. 19, fig. (1899). | Tanger. |

b) *Espèces fondées sur le mâle*

- | | |
|---|---------------------|
| 5. <i>L. exigua</i> , Santschi, Ann. Soc. Ent. Fr. Vol. 77, p. 519, f. 1, 3 (1909). | Tunisie : Kairouan. |
| 6. <i>L. minuscula</i> , Santschi, Rev. Suisse Zool. Vol. 15, p. 309, f. 3 (1907); Ann. Soc. Ent. Fr. Vol. 77, p. 520, f. 2 (1909). | Kairouan. |
| 7. <i>L. tanit</i> , Santschi, Rev. Suisse Zool. Vol. 15, p. 310, f. 2 (1907). | Kairouan. |
| 8. <i>L. tenuis</i> , Santschi, ibidem, p. 307, f. 1 (1907). | Kairouan. |

EXPLICATION DE LA PLANCHE

- Fig. 1. *Dorylus (Anomma) nigricans*, Illiger, soldat, 3/1.
 — 1b. — — — — femelle, 2/1.
 — 1c. — — — — tête de face.
 — 1d. — — — — mâle, 2/1.
 — 1e. — — — — tête de face.
 — 2. *Eciton hamatum*, Fabricius, soldat, 3/1.
 — 3. — (*Labidus coecum*, Latreille, soldat de Santa Catharina (1), 3/1.

(1) De cet Etat du Brésil j'ai reçu à plusieurs reprises des soldats vraiment énormes; je présume que leurs mâles sont représentés par la var. *jurinei*, Shuckard, également de taille avantageuse. Sur la planche, la figure porte par erreur le signe ♀ au lieu de ♂.

- Fig. 4. *Eciton (Acamatus) schmitti*, Emery, ouvrière, 5/1.
 — 4b. — — — — femelle, 5/1.
 — 4c. — — — — mâle, 5/1.
 — 4d. — — — — tête de face.
 — 5. *Ænictogiton fossiceps*, Emery, mâle, 7/1.
 — 5b. — — — — tête de face plus grossie.
 — 6. *Ænictus binghami*, Forel, ouvrière, 6/1.
 — 7. — *hamifer*, Emery, mâle, 7/1.
 — 8. *Leptanilla theryi*, Forel, ouvrière, 24/1.
 — 9. — *minuscule*, Santschi, mâle, 35/1 (d'après Santschi).

Toutes les figures, excepté la dernière, sont originales.

EXPLICATION DES FIGURES INTERCALÉES

- Fig. 1 (page 6). Têtes du plus grand soldat, de deux ouvrières de dimensions différentes et d'une pygmée de *Dorylus affinis*, Shuckard, dessinées au même grossissement.
 — 2 (page 6). Cloaque de *Dorylus (Alaopone) conradti*, Emery, ♀ : *py*, pygidium; *hy*, hypopygium; 7, septième stigmat abdominal (huitième en y comptant le stigmat de l'épinotum); *a*, segment anal; *ss*, soies de l'aiguillon.
 — 3 (page 6). Armure génitale de *Dorylus helvolus*, Linné, ♂ : A, de profil; B, vue dorsale; C, vue ventrale; D, lame subgénitale; *la*, lamina annularis; *st*, stipes; *v*, volsella; *sa*, sagitta.
 — 4 (page 17). Armure génitale d'*Eciton (Labidus) coecum*, Latreille, ♂ : A, ensemble vu de profil; B, stipes vu du côté médian; C, sagitta isolée; *la*, lamina annularis; *sq*, squamula; *st*, stipes; *v*, volsella; *sa*, sagitta.
 — 5 (page 19). Mandibules d'une série d'*Eciton hamatum*, Fabricius : de *a*, qui représente une mandibule de soldat, l'on suit tous les passages à la plus petite des ouvrières; *e*, *e'* représentent la même mandibule de face et de profil.
 — 6 (page 22). Mandibules d'une série d'*Eciton (Labidus) coecum*, Latreille, depuis le soldat le plus grand de Santa Catharina (Brésil) jusqu'à l'ouvrière minima.
 — 7 (page 28). Armure génitale d'*Ænictus fecae*, Emery, ♂ : A, vue dorsale; B, vue ventrale; C, lame subgénitale; *st*, stipes; *v*, volsella; *lac*, lacinia; *sa*, sagitta.
 — 8 (page 32). Extrémité du gastre de *Leptanilla revelierei*, Emery, ♀ : *py*, pygidium; *hy*, hypopygium; *a*, segment anal; au delà de l'anus, l'on voit les parties désagrégées de l'aiguillon; *v*, valvules; *g*, gorgeret; *ss*, soies de l'aiguillon.



